



دليل جامعة القاهرة كليات ومعاهد وإدارات إصدار ٢٠١٥-٢٠١٦



تحت رعاية

السيد أ.د/ رئيس جامعة القاهرة

متابعة

السيد / عمرو زكريا البلتاجي
مدير عام مركز المعلومات والتوثيق

إشراف

السيدة / نعيمة السيد عطية
إدارة النشر

إدخال ومراجعة البيانات
أ/ جورج شحاته نصرى

كلمة السيد الأستاذ الدكتور/ جابر جاد جاد الحق نصار

رئيس جامعة القاهرة

إن عالمنا الجديد وما يكتنفه من متغيرات عديدة تتطلب الاهتمام بحصر وتوثيق كافة الأنشطة الجامعية في جميع المجالات . ولمسايرة معايير الجودة وتحويل الجامعة إلي مؤسسة تعليمية متميزة في الشرق الأوسط ، وضعت الجامعة إمكانيات ضخمة وموارد هائلة من أجل الارتقاء كما وكيفاً بكل جوانب العملية التعليمية وتطوير البنية التحتية للجامعة وبناء العديد من المباني سواء بإنشاء الكليات والمراكز البحثية الجديدة أو امتداداً لتلك الكليات داخل الحرم الجامعي وخارجه وامتد التطور إلي مدينة الشيخ زايد ... مع الاهتمام بتجديد وترميم المباني الأصلية ذات الطراز المعماري الفاخر والتميز وذات القيمة التاريخية والأثرية العالية إذ مضى عليها قرن كامل وأكثر وما زالت تحتفظ بذات البهاء والروعة مثل مبني إدارة الجامعة بقبته الرائعة ، وبرج الساعة بدقاته التي استمرت أكثر من مائة عام تعلي من قدر جامعة القاهرة .

أقدم دليل جامعة القاهرة /كليات ومعاهد وإدارات" شاهدا علي تقدم وتطور ورقى الجامعة لتصبح نبراسا منيرا لشباب المستقبل الذي يرغب في التعرف علي معالم جامعتنا العريقة.

راجيا من الله أن يوتي ثماره المرجوة ويعود بالفائدة المنشودة.

مع شكري وتقديري لكل من ساهم في هذا العمل

رئيس الجامعة

أ.د جابر نصار

أولا :- نبذة عن جامعة القاهرة

منذ مطلع القرن العشرين تضافرت جهود قادة الحركة الوطنية ورواد حركة التنوير والفكر الاجتماعي في مصر أمثال الشيخ محمد عبده ومصطفى كامل ومحمد فريد وقاسم أمين وسعد زغلول ، من أجل تحقيق حلم إنشاء جامعة تنهض بالبلاد وتكون منارة للفكر الحر وأساسا للنهضة العلمية وجسرا يصل البلاد بمنابع العلم الحديث . ومن أجل هذا الغرض تشكلت في عام ١٩٠٦ لجنة من بعض القادة الوطنيين ، الذين عملوا بجد حتى خرجت هذه الفكرة إلي النور عام ١٩٠٨ .

ومن اللافت للنظر أن ذلك الدور التنويري والتثقيفي المبكر والذي حدده هؤلاء الرواد منذ البداية قد انعكس في خطبة لقاسم أمين بمناسبة الإعداد لإنشاء الجامعة قال فيها :

" لا يجب أن يكون طلب العلم في مصر وسيلة لمزاولة صناعة أو لالتحاق بوظيفة ، بل نطمح في أن نري من بين أبناء وطننا طائفة تطلب العلم حبا وشوقا لاكتشاف المجهول ، فنة يكون مبدؤها التعلم للعلم "

وأصبحت الجامعة المصرية واقعا ملموسا عندما تم افتتاحها كجامعة أهلية في يوم ٢١ ديسمبر عام ١٩٠٨ في حفل خاص أقيم بقاعة مجلس شعوري القوانين حضره والي مصر آنذاك الخديوي عباس حلمي الثاني وبعض رجالات الدولة وأعيانها .

وفي مساء يوم الافتتاح ذاته بدأت الدراسة في الجامعة المصرية علي هيئة محاضرات ، وكان الأمير أحمد فؤاد (الملك فؤاد الأول فيما بعد) أول رئيس للجامعة المصرية .

ولما لم يكن هناك مقر دائم قد خصص آنذاك لهذه الجامعة الوليدة فقد كانت المحاضرات تلقي في قاعات متفرقة كان يعلن عنها في حينه في الصحف اليومية .

ومن هذه القاعات :

قاعة مجلس شعوري القوانين ، ونادي المدارس العليا ، ودار الجريدة .
ثم اتخذت الجامعة لها مكانا في قصر جناكليس الذي تشغله الجامعة الأمريكية حاليا .

وقد قررت الحكومة المصرية منح الجامعة المصرية منحة أولية قدرها ألف جنية لأول مرة ، حيث أدرجت هذه المنحة في ميزانية الجامعة لعام ١٩١١ .

وهكذا قطعت الجامعة شوطا بعيدا وانتشرت فكرتها ووجدت لها صدي في كل نفس وقام الجميع بتأييدها والعمل علي تأسيسها وتدفقت التبرعات علي لجان الاكتتاب المركزية بالقاهرة ، والفرعية بسائر أقاليم مصر . ويلاحظ أن هذه التبرعات لم تكن نقدية فحسب بل كان عدد من المساهمين قد أوقفوا أجود أطيانهم الزراعية للإنفاق منها علي الجامعة ، مما جعل المشروع يتحرك بخطي أسرع .

وقد بدأت الدراسة في الجامعة الوليدة بمحاضرات في الحضارة الإسلامية والقديمة ، ومحاضرات في علوم الجغرافيا والتاريخ والفلسفة والرياضيات وآداب اللغات العربية والانجليزية والفرنسية ، وكذلك محاضرات في الاقتصاد الزراعي والقانون وفي التدبير المنزلي والتربية والأخلاق .

ولكن نتيجة المصاعب المالية التي تعرضت لها الجامعة خلال الحرب العالمية الأولى أنتقل مبناها إلي سراي محمد صدقي بميدان الأزهار بشارع الفلكي اقتصادا للنفقات .

وقد نجحت الجامعة الوليدة وتمكنت من إعداد نواة لهيئة التدريس بها حيث بادرت بإرسال بعض طلابها المتميزين إلي جامعات أوروبا للحصول علي درجة الدكتوراه والعودة لتدريس العلوم الحديثة بها ، وكان علي رأس هؤلاء المبعوثين عميد الأدب العربي د. طه حسين . واستمرت الجامعة في إرسال البعثات ووضعت البرامج التعليمية واستقدمت الأساتذة من الخارج للتدريس بها ومن ثم اعترفت بها الحكومة المصرية كأحدي المنشآت ذات النفع العام .

حيث أعلنت الحكومة ضم المدارس العليا القائمة إلي الجامعة في ١٢/١٢/١٩٢٣ والاندماج في الجامعة الجديدة علي أن تكون كلية الآداب نواه لهذه الجامعة .

وهكذا أصبحت الجامعة الأهلية جامعة حكومية منذ عام ١٩٢٣ وتولت وزارة المعارف الإشراف عليها ، وبالإضافة إلي كلية الآداب وفي ١١ مارس ١٩٢٥ صدر مرسوماً بإنشاء الجامعة الحكومية باسم الجامعة المصرية وكانت مكونة من أربع كليات هي الآداب والعلوم والطب والحقوق وفي العام نفسه ضمت مدرسة الصيدلة لكلية الطب .

وفي عام ١٩٢٨ بدأت الجامعة في إنشاء مقر دائم لها في موقعها الحالي الذي حصلت عليه من الحكومة تعويضاً عن الأرض التي تبرعت بها الأميرة فاطمة بنت الخديوي إسماعيل للجامعة .
وفي ٢٢ أغسطس ١٩٢٨ صدر مرسوم ملكي بانضمام أهم المدارس المتخصصة العليا إلي الجامعة وهي :-

مدرسة المهندسخانه :- التي أنشأها محمد علي بالقلعة عام ١٨١٦ لتدريب وإعداد المهندسين المتخصصين في المساحة .
مدرسة الصيدلة :- التي كانت قد أنشئت عام ١٨٢٩ بجوار مدرسة الطب بأبي زعل و انتقلت إلي قصر العيني (باشا) عام ١٨٣٧ .
مدرسة الحقوق :- التي كانت تأسست عام ١٨٦٨ تحت اسم " مدرسة الإدارة والألسن " ثم انفصلت مدرسة الإدارة عن مدرسة الألسن عام ١٨٨٢ ، وخلال عام ١٨٨٦ سميت باسم مدرسة الحقوق .
مدرسة دار العلوم :- التي تأسست عام ١٨٧١ علي يد علي مبارك ثم انضمت في ٢٤ أبريل عام ١٩٤٦ إلي الجامعة .

وتفخر كلية الآداب بأنها أول كلية في الجامعة تفتح أبوابها عام ١٩٣٠ للطالبات ، كما أنها كانت أول كلية عينت ضمن هيئة التدريس بها ثلاث سيدات هن السيدة / سهير القلماوي للغة العربية ، والسيدة درية فهمي للغة الانجليزية والسيدة / فاطمة سالم للدراسات الأوربية القديمة .

وفي ٣١ أكتوبر عام ١٩٣٥ صدر مرسوم ملكي بإلحاق معهد الأحياء المائية بالجامعة باسم الطب البيطري الذي تم إنشاؤها في رشيد عام ١٨٢٧ ثم انتقلت إلي جوار مدرسة الطب بأبي زعل عام ١٨٣١ .

وفي غضون عام ١٩٣٨ انفصلت مدرسة الطب البيطري عن كلية الطب لتصبح كلية مستقلة . وفي ٢٣ مايو عام ١٩٤٠ صدر القانون رقم ٢٧ بتغيير اسم الجامعة المصرية إلي جامعة فؤاد الأول وفي ٢٤ أبريل عام ١٩٤٦ ضمت دار العلوم إلي الجامعة وفي ٢٨ من سبتمبر عام ١٩٥٣

بعد قيام ثورة ١٩٥٢ صدر مرسوم بتعديل أسم الجامعة من جامعة فؤاد الأول إلي جامعة القاهرة.

وفي غضون عام ١٩٥٥ انفصل قسما الصيدلة وطب الفم والأسنان عن كلية الطب ليصبح كل منهما كلية مستقلة .

وتوالى إنشاء الكليات بعد ذلك ، فبدأت الدراسة بكلية الاقتصاد والعلوم السياسية خلال العام الجامعي ١٩٦٠/١٩٦١ . ثم أنشئ معهد الدراسات والبحوث الإحصائية عام ١٩٦٢ ، وكذلك أنشئ في العام نفسه معهد العلاج الطبيعي الذي تحول في شهر يناير عام ١٩٩٢ إلي كلية العلاج الطبيعي .

وقد أنشئ المعهد العالي للتمريض عام ١٩٦٤ حيث ألحق بكلية الطب كما أنشئ المعهد القومي للأورام عام ١٩٦٩ ، وأنشئت كليات الإعلام والآثار ومعهد البحوث الإفريقية عام ١٩٧٠

ثم أنشئ معهد التخطيط الإقليمي والعمراني عام ١٩٧٩ وتحول إلي كلية التخطيط الإقليمي والعمراني عام ١٩٩١ ، كما تم إنشاء معهد البحوث والدراسات التربوية بجامعة القاهرة عام ١٩٨٧ ، ثم بعد ذلك تحويله الي كلية الدراسات العليا للتربية طبقا بقرار رئيس الوزراء رقم ١٣٩٨ لسنة ٢٠١٥ .

وفي يوم ١٢ من شهر سبتمبر عام ١٩٩٤ تم إنشاء المعهد القومي لعلوم الليزر الذي يعتبر أول معهد متخصص في علوم الليزر وتطبيقاته في العالم العربي ثم أنشئت كلية الحاسبات والمعلومات عام ١٩٩٦ .

كما أنشئت كلية رياض الأطفال عام ١٩٨٨ وكانت تتبع وزارة التعليم العالي ثم انضمت إلي جامعة القاهرة في العام الجامعي ١٩٩٨ / ١٩٩٩ ، ثم تم تغيير اسمها الي كلية التربية للطفولة المبكرة بناء علي قرار جمهوري رقم ٩ لسنة ٢٠١٥ .

وكذلك أنشئت كلية التربية النوعية في العام الجامعي ١٩٨٨/١٩٨٩ وكانت تتبع وزارة التعليم العالي ، ثم انضمت إلي الجامعة في ١/١٠/١٩٩٨ .

ثانياً :- الهيكل التنظيمي لجامعة القاهرة

أولاً : تنظيم الهيئة :

١ - الهيكل التنظيمي :

المادة الأولى : يتكون الهيكل التنظيمي لإدارة جامعة القاهرة من :-

أولاً : أجهزة تتبع رئيس الجامعة :

(١) :- الإدارة المركزية للشئون القانونية ويتبعها:-

● الإدارة العامة للقضايا والتنفيذ والحجز الإداري ويتبعها :-

- إدارة القضايا - إدارة التنفيذ والحجز الإداري

● الإدارة العامة للفتاوى والعقود والتظلمات ويتبعها :-

- إدارة الفتاوى . - إدارة العقود - إدارة التظلمات

● الإدارة العامة للتحقيقات والتأديب ويتبعها :-

- إدارة التحقيقات - إدارة التأديب

● الإدارة العامة للشئون القانونية للكليات

● إدارة المكتب الفني

(٢) :- الإدارة العامة لمركز المعلومات والتوثيق ويتبعها :-

- إدارة الإحصاء والمعلومات . - إدارة التوثيق والمكتبة .

- إدارة النشر . - إدارة الحاسبات .

(٣) :- الإدارة العامة للعلاقات العامة والإعلام ويتبعها :-

- إدارة العلاقات الخارجية والداخلية .

- إدارة الإعلام والترجمة .

(٤):- الإدارة العامة لمكتب رئيس الجامعة ويتبعها :-

- مكتب خدمة المواطنين : ' بمستوى إدارة ' ويتبعه : -

١ - قسم الاستعلامات

٢ - قسم الشكاوى

- مكتب المتابعة : ' بمستوى إدارة '

- إدارة الإحصاءات المركزية .

- قسم السلامة والصحة المهنية .

(٥):- الإدارة العامة للتنظيم والإدارة ويتبعها :-

- إدارة ترتيب الوظائف . - إدارة تخطيط القوى العاملة .

- إدارة التنظيم وطرق العمل . - إدارة التدريب .

(٦):- الإدارة العامة للتخطيط ومتابعة الخطة :-

- إدارة التخطيط .

- إدارة متابعة الخطة .

ثانيا : أجهزة تتبع نائب رئيس الجامعة لشئون التعليم والطلاب :

(١):- الإدارة المركزية للشئون الطبية ويتبعها :-

الإدارة العامة للشئون العلاجية (مستشفى الطلبة) ويتبعها :-

- إدارة الأقسام الداخلية ويتبعها :-

١ - قسم العمليات .

٢ - قسم المعامل والأشعة .

٣ - قسم العناية المركزة .

- إدارة الأقسام الخارجية ويتبعها : -
- ١ - قسم عيادات الطلبة .
- ٢ - قسم عيادات العلاج الخاص .
- ٣ - قسم عيادات الكليات والمدن الجامعية .
- ٤ - قسم الاستقبال .
- إدارة الصيدلة ويتبعها : -
- ١ - قسم مشتريات الأدوية .
- ٢ - قسم معامل الأدوية .
- ٣ - قسم مخازن الأدوية .
- إدارة التغذية ويتبعها : -
- ١ - قسم المطابخ والشئون الوقائية .
- ٢ - قسم المخازن ومشتريات الأغذية .
- ٣ - قسم التفتيش الفني .
- إدارة التمريض .
- الإدارة العامة للشئون الوقائية ويتبعها : -
- إدارة الشئون الوقائية ووحدات الكليات
- إدارة القومسيون الطبي .
- الإدارة العامة لطب الأسنان ويتبعها : -
- إدارة الشئون الوقائية لطب الأسنان .
- إدارة الشئون العلاجية لطب الأسنان .
- إدارة وحدات طب الأسنان لكليات ومعاهد الجامعة .
- إدارة تجهيزات طب الأسنان لكليات ومعاهد الجامعة .
- إدارة شئون الأطباء

- إدارة الشؤون المالية والإدارية ويتبعها : -
- ١ - قسم الشؤون المالية .
- ٢ - قسم الشؤون الإدارية .
- الإدارة العامة لشئون التعليم ويتبعها : -
- إدارة شئون الدراسة . - إدارة شئون الوافدين . - إدارة شئون الخريجين
- إدارة التحريات - إدارة شئون التسجيل والامتحانات .
- قسم التوجيه الطلابي .
- الإدارة العامة لرعاية الشباب ويتبعها : -
- إدارة الجوائز والرحلات والخدمة العامة . - إدارة النشاط الرياضي .
- إدارة النشاط الثقافي والفني . - إدارة النشاط الاجتماعي والأسر .
- إدارة الشؤون المالية . - إدارة الشؤون الإدارية .
- الإدارة العامة لشئون المدن الجامعية ويتبعها : -
- إدارة شئون المدن الجامعية للطلبة ويتبعها : -
- ١ - قسم الإسكان والإشراف .
- ٢ - قسم المطاعم الداخلية .
- إدارة شئون المدن الجامعية للطلبات ويتبعها : -
- ١ - قسم الإسكان والإشراف .
- ٢ - قسم المطاعم الداخلية .
- إدارة المطاعم الخارجية . - إدارة التغذية .
- إدارة الشؤون المالية . - إدارة الشؤون الإدارية .
- إدارة التكافل الاجتماعي .
- إدارة المطبعة والكتاب الجامعي ويتبعها : -
- ١ - قسم الشؤون الإدارية .
- ٢ - قسم الشؤون المالية .

مكتب نائب رئيس الجامعة :

ثالثا : أجهزة تتبع نائب رئيس الجامعة لشئون الدراسات العليا والبحوث :

الإدارة العامة للمكتبات ويتبعها : -

- إدارة التزويد .

- إدارة الفهارس والحاسب .

- إدارة خدمة القراء .

- إدارة مكتبات الكليات والمعاهد .

- إدارة المتابعة الفنية .

- إدارة الرسائل الجامعية .

- إدارة الشئون المالية .

- إدارة الشئون الإدارية .

- إدارة التوثيق .

الإدارة العامة لشئون الدراسات العليا ويتبعها : -

- قسم القيد والتسجيل

- قسم شئون الدراسة

- قسم شئون الخريجين .

الإدارة العامة للبحوث العلمية ويتبعها : -

- إدارة البحوث .

- إدارة خدمات تمويل البحوث .

- إدارة الشئون المالية .

الإدارة العامة للعلاقات الثقافية ويتبعها : -

- إدارة البعثات والمنح والإجازات الدراسية .

- إدارة الإعارات والمهمات العلمية .

- إدارة الاتفاقات الثقافية والمؤتمرات .

- مكتب نائب رئيس الجامعة .

رابعاً : أجهزة تتبع نائب رئيس الجامعة لشئون خدمة المجتمع وتنمية البيئة : -

الإدارة العامة لمشروعات البيئة ويتبعها : -

- إدارة تخطيط وتنمية البيئة . - إدارة متابعة تنفيذ مشروعات البيئة .

الإدارة العامة لشئون الوحدات ذات الطابع الخاص ويتبعها : -

- إدارة الانتفاع بالمنشآت الجامعية ومراكز خدمة المجتمع .

- إدارة متابعة تقييم أداء الوحدات ذات الطابع الخاص .

إدارة شئون المستشارين .

إدارة بنك المعلومات

إدارة الاتصالات والمؤتمرات .

مكتب نائب رئيس الجامعة (بمستوى إدارة) .

خامساً : أجهزة تتبع أمين الجامعة : -

** الأمناء المساعدون .

الإدارة العامة للموازنة والحسابات ويتبعها : -

- إدارة الموازنة . - إدارة الحسابات . - إدارة الخزينة .

الإدارة العامة لشئون العاملين (الكادر العام) ويتبعها : -

- إدارة الشئون الوظيفية للكادر العام . - إدارة رعاية العاملين .

- إدارة تأمين ومعاشات الكادر العام .

الإدارة العامة لشئون أعضاء هيئة التدريس ويتبعها : -

- إدارة الشئون الوظيفية للكادر الخاص .

- إدارة رعاية العاملين بالكادر الخاص - إدارة تأمين ومعاشات الكادر الخاص .

الإدارة العامة للصناديق الخاصة والوحدات ذات الطابع الخاص ويتبعها :

– إدارة الصناديق الخاصة .

– إدارة الوحدات ذات الطابع الخاص .

الإدارة العامة للمشتريات والمخازن ويتبعها : –

– إدارة المشتريات .

– إدارة المخازن والعهد .

– إدارة رقابة المخازن .

الإدارة العامة للشئون الهندسية ويتبعها : –

– إدارة الإنشاءات والأماك . – إدارة الصيانة والترميمات .

– إدارة حسابات المباني . – قسم متابعة المنشآت الجامعية

الإدارة العامة للتوجيه المالي والإداري ويتبعها : –

– إدارة التوجيه المالي . – إدارة التوجيه الإداري .

الإدارة العامة للشئون الإدارية ويتبعها : –

– إدارة تنسيق ونظافة الحدائق .

– إدارة شئون المقر ، ويتبعها : –

(١) قسم صيانة المباني .

(٢) قسم النظافة .

– إدارة الخدمات العامة .

– إدارة السكرتارية والحفظ . – إدارة شئون أمانة المجالس .

مكتب أمين الجامعة (بمستوى الإدارة)

المادة الثانية :

يتكون الهيكل التنظيمي لكليات جامعة القاهرة ومعاهدها (من كليات في مستوى إدارة عامة) .

أولا : كليات { التجارة - الآداب - الحقوق - دار العلوم - الطب -
الهندسة - العلوم - الزراعة - الصيدلة } .

(١) أجهزة تتبع عميد الكلية : -

أمين الكلية ويتبعه : -

- إدارة الموازنة والحسابات - إدارة المشتريات والمخازن .

- إدارة شئون الأفراد . - إدارة الشئون الإدارية .

- إدارة شئون أمانة مجلس الكلية

- قسم رعاية شئون أعضاء هيئة التدريس

إدارة التحقيقات

إدارة الورش ، وتقع بكليات (الطب - الهندسة - العلوم - الزراعة وتتبعها إداريا محطة التجارب الزراعية ") .

مدرسة التمريض التابعة لكلية الطب البشري .

ويتكون الهيكل التنظيمي لمدرسة التمريض من : -

- إدارة مدرسة التمريض وتتبع عميد كلية الطب البشري .

- وكيل مدرسة التمريض { بمستوى قسم } .

- مكتب العميد .

٢ (أجهزة تتبع وكيل الكلية لشئون التعليم والطلاب : -

- إدارة شئون التعليم . - إدارة رعاية الشباب .

- قسم الوسائل التعليمية . - مكتب الوكيل بمستوى قسم .

٣ (أجهزة تتبع وكيل الكلية لشئون الدراسات العليا والبحوث : -

- إدارة شئون الدراسات العليا والبحوث . - إدارة المكتبة .

- إدارة العلاقات الثقافية . - مكتب الوكيل بمستوى قسم

٤ (أجهزة تتبع وكيل الكلية لشئون خدمة المجتمع والبيئة : -

- مكتب الوكيل بمستوى قسم .

ثانيا : المعهد القومي للأورام بمستوى إدارة عامة : -

يتكون الهيكل التنظيمي للمعهد من : -

١ - أجهزة تتبع العميد : -

أمين المعهد ويتبعه : -

- إدارة الموازنة والحسابات . - إدارة المشتريات والمخازن .

- إدارة شئون الأفراد . - إدارة الشئون الإدارية .

- إدارة شئون أمانة مجلس المعهد .

- قسم رعاية شئون أعضاء هيئة التدريس .

- إدارة التحقيقات

- المعهد الفني للتمريض التابع للمعهد القومي للأورام : -
- ويتكون الهيكل التنظيمي للمعهد الفني للتمريض من : -
- ° مديرة المعهد الفني للتمريض .

وكيلة المعهد الفني للتمريض ويتبعها : -

- قسم الشؤون المالية .
- قسم الشؤون الإدارية .

مكتب العميد

- ٢ - أجهزة تتبع وكيل المعهد لشئون الدراسات العليا والبحوث : -
- إدارة شئون الدراسات العليا والبحوث . - إدارة العلاقات الثقافية .
- إدارة المكتبة . - مكتب وكيل المعهد بمستوى قسم .
- ٣ - أجهزة تتبع وكيل المعهد لشئون خدمة المجتمع وتنمية البيئة : -
- مكتب الوكيل .

ثالثا : مستشفى المعهد القومي للأورام بمستوى إدارة عامة :-

- يتكون الهيكل التنظيمي لمستشفى المعهد القومي للأورام من : -
- ١ - أجهزة تتبع رئيس مجلس إدارة المستشفى (عميد المعهد) : -
- الإدارة العامة لمستشفى المعهد : -

- إدارة الشؤون الطبية والعلاجية ويتبعها : -

- ١ - قسم العيادات الخارجية والاستقبال .

٢ - قسم العمليات .

٣ - القسم الداخلي .

- إدارة الخدمات المركزية : -

١ - قسم الأشعة ٢ - قسم المعامل

٣ - قسم التموين الطبي والصيدليات

٤ - قسم التمريض

٥ - قسم الخدمات الاجتماعية

٦ - قسم شئون الإقامة .

- قسم العلاقات العامة وخدمة المواطنين .

- مكتب مدير المستشفى بمستوى قسم .

رابعاً : كليات بمستوى إدارة وهي : -

الاقتصاد والعلوم السياسية - طب الفم والأسنان - الطب البيطري - العلاج الطبيعي - التمريض - الآثار - الأعلام - التخطيط الإقليمي والعمراني - الحاسبات والمعلومات - التربية النوعية - التربية للطفولة المبكرة - الدراسات العليا للتربية .

١ - أجهزة تتبع عميد الكلية : -

إدارة الكلية { أمين الكلية } ويتبعه : -

- قسم الموازنة والحسابات - قسم المشتريات والمخازن

- قسم شئون الأفراد . - قسم الشئون الإدارية .

- قسم شئون أمانة مجلس الكلية . - قسم رعاية شئون أعضاء هيئة التدريس

إدارة التحقيقات .

إدارة مستشفى كلية الطب البيطري .

مكتب العميد بمستوى قسم .

٢ - أجهزة تتبع وكيل الكلية لشئون التعليم والطلاب : -

إدارة رعاية الشباب .

إدارة المتاحف وتقع بكلية الآثار .

قسم الوسائل التعليمية .

قسم شئون التعليم .

إدارة المعامل والورش { بكلية الحاسبات والمعلومات } .

قسم التدريب العملي { بكليتي التربية النوعية ورياض الأطفال } .

مدير مكتب الوكيل { بمستوى قسم } .

٣ - أجهزة تتبع وكيل الكلية لشئون الدراسات العليا والبحوث : -

- إدارة المكتبة . - قسم شئون الدراسات العليا والبحوث .

- قسم العلاقات الثقافية . - مكتب الوكيل .

٤ - أجهزة تتبع وكيل الكلية لشئون خدمة المجتمع وتنمية البيئة : -

- مدير مكتب الوكيل بمستوى قسم .

خامسا : معاهد من مستوى إدارة وهي : -

- معهد الدراسات والبحوث الإحصائية .

- معهد البحوث والدراسات الإفريقية .

- المعهد القومي لعلوم الليزر .

- ١ - أجهزة تتبع عميد المعهد : -
- إدارة المعهد أمين المعهد ويتبعه : -
 - ١ - قسم الشؤون المالية .
 - ٢ - قسم الشؤون الإدارية .
 - ٣ - قسم رعاية شئون أعضاء هيئة التدريس .
 - إدارة التحقيقات .
 - مكتب العميد بمستوى قسم .
- ٢ - أجهزة تتبع وكيل المعهد لشئون الدراسات العليا والبحوث : -
 - إدارة المكتبة .
 - قسم شئون الدراسات العليا والبحوث .
 - قسم العلاقات الثقافية .
 - مكتب وكيل المعهد بمستوى قسم .
- ٣ - أجهزة تتبع وكيل المعهد لشئون خدمة المجتمع وتنمية البيئة : -
 - مكتب الوكيل بمستوى قسم .

ثالثاً - إدارة الجامعة

تتكون إدارة الجامعة من مبني الجامعة الرئيسي بقبته الشهيرة و برج الساعة .
وكذلك من ملحقات إدارة الجامعة وذلك كما يلي :

٢ - مبني الإدارة الرئيسي



١ - القبّة

تم بناء قبّة الجامعة في عام ١٩٢٨ وهي علي شكل نصف كرة ارتفاعها من داخل القاعة الكبرى ٦٠ متر وطوله الإجمالي ٧٥ متر ، وقطرها ٤٦ متر وهي مصنوعة من الحديد الصلب المغطي بالنحاس ويبلغ وزنها ٢٠٠٠ طن وتنتهي القبّة بهلال ، وهي القبّة الوحيدة في مصر المصنوعة من الحديد ، ويلاحظ أن هذه القبّة قام بتصميمها مهندسون انجليز من شركة تسمى كوجاتيان ولكن هذه القبّة سقطت وحاولوا إعادتها ولكنهم فشلوا فقام أساتذة من كلية الهندسة بإعادة تصميم وبناء القبّة الحالية والتي استغرق العمل بها ثلاث سنوات ، وتنتهي هذه القبّة بمجموعة من النوافذ في جميع الاتجاهات لكي تمد قاعة الاحتفالات الكبرى بالضوء الطبيعي.

٢- برج الساعة



تتميز ساعة جامعة القاهرة بدقاتها المشهورة التي تتدفق عبر آذان طلابها علي مدار اليوم الدراسي والتي انتقلت إلي آذان المصريين جميعا من خلال الإذاعة المصرية .
 قام بإنشاء الساعة عام ١٩٣٧ المهندس الذي قام بإنشاء ساعة بيج بن الشهيرة بلندن.
 وترتفع الساعة علي مسلة بطول ٤٠ متر يعلوها حجرة سداسية بها شبابيك يتم من خلالها إصلاح الساعة حيث تم ذلك ثلاث مرات طوال حياتها وآخرها الإصلاح الذي قام بها المهندسين المتخصصين بكلية هندسة جامعة القاهرة وتم تزويدها بأجهزة الكترونية تقوم بضبط الساعة أليا

٣- قاعة الاحتفالات الكبرى



تم تصميم قاعة الاحتفالات الكبرى لتكون نسخة مكرره من الأوبرا المصرية القديمة التي شيدها الخديوي إسماعيل عند افتتاح قناة السويس حيث استمد المهندسون من الأوبرا جميع التفاصيل وكل ماتحتويه من تصميمات وتشطيبات وستائر. وهي تقع علي مساحة ٣١٦٠ متر مربع

وافتتحت القاعة بجامعة القاهرة عام ١٩٣٥ وتضم القاعة الصالة الرئيسية والدور الأول والدور الثاني وتتسع لأكثر من ٤٠٠٠ متفرج ، والصالة الرئيسية مزودة بغرفة للإذاعة وأخرى مجهزة للترجمة الفورية حيث يمكن الترجمة فيها إلي سبع لغات أجنبية في وقت واحد . وفي ٢٤ فبراير ١٩٩٤ قامت السيدة سوزان مبارك بافتتاح القاعة بعد تجديدها . وقد شهدت هذه القاعة العديد من الإحداث مثل اعتصام طلاب الجامعة بداخلها لمدة يومين في عام ١٩٧٢ ، وكذلك اجتماعات الحزب الوطني واحتفالات العيد الماسي للجامعة بالإضافة إلي تاريخها الطويل مع الفن وإقامة الحفلات مثل الحفل السنوي لأم كلثوم وعبد الحليم في أعياد الثورة وحاليا احتفالات الجامعة بتكريم الأساتذة أعضاء هيئة التدريس وطلاب الجامعة المتميزين .

٤- قاعة احمد لطفي السيد



تشغل القاعة الدور العلوي لقاعة الاحتفالات الكبرى وهي القاعة الرسمية لعقد اجتماعات مجلس الجامعة منذ إنشائها حتى الآن وزارها العديد من الشخصيات الشهيرة بدءاً من الملوك العرب والرؤساء وكبار الشخصيات العالمية مثل نيلسون مانديلا. هي عبارة عن صالة كبيرة تحتوي على منضدة اجتماعات لرئيس الجامعة و النواب و عمداء الكليات المختلفة بالجامعة .
 في ٢٤ فبراير ١٩٩٤ قامت السيدة سوزان مبارك بافتتاح أعمال تجديد و تحديث قاعة أحمد لطفي السيد .

رابعاً - ملحقات إدارة الجامعة

تتكون من مبني المجلس الاعلي للجامعات و المباني الإدارية والمراكز الخدمية والمكتبات الجامعية والمستشفيات وذلك كما يلي :-

١- المجلس الأعلى للجامعات



تم إنشاء المبني عام ١٩٢٨ ، وتم تجديده وهو تحت التأسيس ولم يفتتح بعد حيث تم تزويده بكافة الاجهزه والمعدات الحديثة .
ويلاحظ انه سابقا كان تحت مسمي مبني الملحق الإداري وتم بناؤه علي غرار المبني الرئيسي للجامعة .

٢-مبني الملحق الإداري (خارج الحرم)



يقع هذا المبني بجوار مدينة الطلبة بشارع ثروت
تم بنائه في عام ١٩٨٤
يتكون من دور ارضي + عدد ٤ ادوار متكررة

٣-مبني الملحق الإداري (داخل الحرم)



يقع المبني داخل الحرم الجامعي بجوار كل من كلية الإعلام و كلية دار العلوم و بالقرب من
بوابه المترو (الباب الخلفي للحرم الجامعي)

المباني الخدمية ١- دار الضيافة (داخل الحرم)



يقع داخل الحرم الجامعي بجوار كلية اقتصاد وعلوم سياسية ومجهز بأسلوب يساعد علي استقبال الزوار وتقديم خدمة متميزة في تناول الطعام وإقامة الحفلات بسعر رمزي.

٢- دار الضيافة (داخل المدينة)



يقع داخل المدينة الجامعية للطلبة وهذا المبني مزود بصالة كبيرة مجهزة بالمناضد بما يسمح بتناول الطعام للزوار بخدمة متميزة وبسعر رمزي

٣- مركز المؤتمرات



يقع في المدينة الجامعية للطلبة ، حيث يقدم خدمة متميزة للجامعة فيقام به المؤتمرات والندوات ، ومزود بأجهزة علي أحدث مستوي من الخدمة بأجر رمزي .

٤- نادي أعضاء هيئة التدريس



يقع علي النيل في المنطقة الخلفية لكلية الطب بجوار فندق جراند حياه حيث يقدم خدمة متميزة للسادة أعضاء هيئة التدريس

هـ- النادي الاجتماعي



يقع بمنطقة الجيزة علي النيل بشارع البحر الأعظم وهو يقدم خدمة متميزة للعاملين بالجامعة .
-مركز تنمية قدرات أعضاء هيئة التدريس والقيادات



يقع هذا المبني بجوار مركز خدمة المجتمع وتنمية البيئة داخل الحرم الجامعي ،

المكتبات الجامعية

- تتكون المكتبات الجامعية من أربع مجموعات وهي :-
- ١ - المكتبة المركزية القديمة .
 - ٢ - المكتبة المركزية الجديدة .
 - ٣ - مجمع مكتبات لبيع الكتب بجوار معهد الليزر .
 - ٤ - مجمع مكتبات لبيع الكتب بجوار كلية دار العلوم .

١- المكتبة المركزية القديمة



في ابريل ١٩٣١ شيدت الجامعة مكتبتها المركزية داخل الحرم الجامعي بجوار كلية الآداب ، وافتتحت رسميا في ٢٧/٢/١٩٣٢ وهي تحتوي علي مجموعات ضخمة من الكتب والدوريات والخرائط والوثائق والبرديات والمخطوطات العربية والفارسية.

٢- المكتبة المركزية الجديدة



تقع المكتبة المركزية الجديدة في الجانب القبلي من الجامعة وهي تتخذ موقع متوسط مع عدد من الكليات مثل كلية الإعلام و كلية الآثار و كلية التخطيط الإقليمي والعمراني و المعهد القومي لعلوم الليزر و معهد البحوث و الدراسات الإفريقية. وهذه المكتبة تجمع بين النظام التقليدي العريق للمكتبة المركزية القديمة والمتطلبات الحالية والمستقبلية للبحث عن بعد واسترجاع المعلومات. وتضم مجموعة ضخمة من الكتب والموسوعات والمعاجم والمراجع العلمية المتخصصة في شتي فروع المعرفة البشرية بالإضافة إلي أهم المقتنيات النادرة بالجامعة .

٣- المكتبات الجامعية (خلف معهد الليزر)



تقع داخل الحرم الجامعي خلف معهد الليزر وتحتوي علي عدد من المكتبات لبيع الكتب لطلبة الجامعة وتمثل فروع لبعض المكتبات الكبرى

٤- المكتبات الجامعية (بجوار دار العلوم)



تقع داخل الحرم الجامعي بجوار كلية دار العلوم وهي تحتوي علي عدد من بعض المكتبات الكبرى كمنافذ لبيع الكتب لطلبة الجامعة .

مستشفيات جامعة القاهرة



تتكون مستشفيات جامعة القاهرة من العديد من المباني في عدده أماكن علي رأسها حرم كلية الطب و الشيخ زايد و الهرم وذلك كما يلي :

١-مستشفى الأطفال الجامعي الجديد



يقع المستشفى في منطقة شارع قصر العيني ، وقد تم بنائه وتزويده بأحدث التجهيزات الطبية في العالم ويعمل علي تقديم خدمة طبية متميزة للطفل المصري علي مستوي عالمي

٢- مستشفى الأطفال الياباني التخصصي



يقع المستشفى في منطقة شارع قصر العيني ، ووضع حجرة الأساس السيد / الرئيس محمد حسني مبارك في ١٦/١٢/١٩٨٤ والافتتاح في ١/٧/١٩٩٦ ، وقد تم تنفيذه علي مرحلتين حيث يقدم خدمات للطفل في جميع التخصصات وعلي اعلي مستوي .

٣- الأمراض الباطنية



يقع هذا المستشفى داخل حرم كلية طب قصر العيني ، وهو مستشفى قائم بذاته متخصصة لعلاج الأمراض الباطنه بتكوين معماري طبي متميز ومتكامل يعبر عن عراقة جامعة القاهرة

٤- مستشفى النساء والتوليد



تم بناء هذا المستشفى علي احدث مستوي حيث يضم وحدة للتلقيح الصناعي وعلاج العقم وأطفال الأنابيب وكذلك رعاية مركزة للأطفال حديث الولادة ومن المنتظر أن يتم تشغيل هذا المشروع بطاقة استيعابية ٣٠٠ سرير ، واستقبال ٤٠٠ مريض يوميا بالعيادة الخارجية.

٥- المركز القومي للسموم



يقع في حرم كلية طب قصر العيني بجوار كلية طب الفم والأسنان ، وقد روعي في تصميمه الحفاظ علي استقلالية الوظائف المتعددة من خلال دراسة المداخل والمخارج لتحقيق سلامة كل وظيفة .

٦- مستشفى الطلبة



يقع هذا المستشفى بجوار مدينة الطلبة بالجيزة ، وتم افتتاحه في ٢٧/٦/٢٠٠٥ ، وهو مستشفى يقدم خدمات طبية لطلبة وطالبات الجامعة في جميع التخصصات ، كما يقدم الخدمة الطبية للعاملين بالجامعة بأجر رمزي .

٧- مستشفى قصر العيني الجديد (الفرنساوي)



يقع هذا المستشفى في منطقة شارع القصر العيني ، ووضع حجر الأساس السيد الرئيس الأسبق محمد حسني مبارك في ١٦/١٢/١٩٨٤ وتم الافتتاح في ١/٧/١٩٩٦ ، وهذا المبنى يمثل طفرة في عالم التصميم الهندسي والطبي لأنه مزود بأحدث الأجهزة والمعدات الطبية في العالم ويمثل علامة بارزة في انجازات الجامعة .

الوحدات ذات الطابع الخاص (إدارة الجامعة)

- اسم الوحدة أو المركز
- مركز اللغة العربية
 - مركز الدراسات الشرقية
 - مركز الحساب العلمي
 - مركز خدمة المجتمع
 - مركز جامعة القاهرة للطباعة والنشر
 - مركز البحوث والدراسات البيئية
 - مركز بحوث التنمية والتخطيط التكنولوجي
 - مركز جامعة القاهرة للحد من مخاطر البيئة
 - مركز المؤتمرات ودور الضيافة والمركز الاجتماعي
 - مركز التقييم العقاري وتكنولوجيا البناء
 - مركز اللغات الأجنبية والترجمة التخصصية
 - مركز العلوم الانسانية والدراسات البيئية
 - مركز جامعة القاهرة للتحكيم والاستشارات
 - مركز جامعة القاهرة للخدمات الالكترونية والمعرفية
 - مركز جامعة القاهرة للتعليم المفتوح.
 - مركز جامعة القاهرة لرعاية المسنين
 - مركز دراسات التراث العلمي
 - مركز دراسات واستشارات علوم الفضاء
 - وحدة مسرح جامعة القاهرة

خامساً - كليات الجامعة

كلية الآداب



تعريف بالكلية:-

يرجع تاريخ كلية الآداب إلي عام ١٩٠٨ حيث تأسست الجامعة الأهلية وكانت الدراسات الأدبية أهم شعبة فيها. وافتتحت الدراسة بها في أكتوبر ١٩٢٥ بقصر الزعفرانة ثم انتقلت إلي حرم الجامعة في عام ١٩٢٩ .

تتكون الكلية من الأقسام التالية:-

- | | |
|---------------------------------------|---------------------------------|
| ١ - قسم اللغة العربية وآدابها | ٢ - قسم اللغات الشرقية وآدابها |
| ٣ - قسم اللغة الانجليزية وآدابها | ٤ - قسم اللغة الفرنسية وآدابها |
| ٥ - قسم اللغة الألمانية وآدابها | ٦ - قسم اللغة الاسبانية وآدابها |
| ٧ - قسم الدراسات اليونانية واللاتينية | ٨ - قسم اللغة اليابانية وآدابها |
| ٩ - قسم اللغة الصينية وآدابها | ١٠ - قسم التاريخ |
| ١١ - قسم الجغرافيا | ١٢ - قسم الفلسفة |
| ١٣ - قسم علم النفس | ١٤ - قسم الاجتماع |
| ١٥ - قسم المكتبات والوثائق والمعلومات | ١٦ - قسم اللغة الروسية. |

وتمنح الكلية الدرجات العلمية في التخصصات الآتية :-

أولا :- الليسانس

- | | |
|-----------------------------------|-----------------------------|
| ١ - اللغة العربية وآدابها | ٢ - اللغات الشرقية وآدابها |
| ٣ - اللغة الانجليزية وآدابها | ٤ - اللغة الفرنسية وآدابها |
| ٥ - اللغة الألمانية وآدابها | ٦ - اللغة الاسبانية وآدابها |
| ٧ - الدراسات اليونانية واللاتينية | ٨ - اللغة اليابانية وآدابها |
| ٩ - اللغة الصينية وآدابها | ١٠ - التاريخ |
| ١١ - الجغرافيا | ١٢ - الفلسفة |
| ١٣ - علم النفس | ١٤ - الاجتماع |

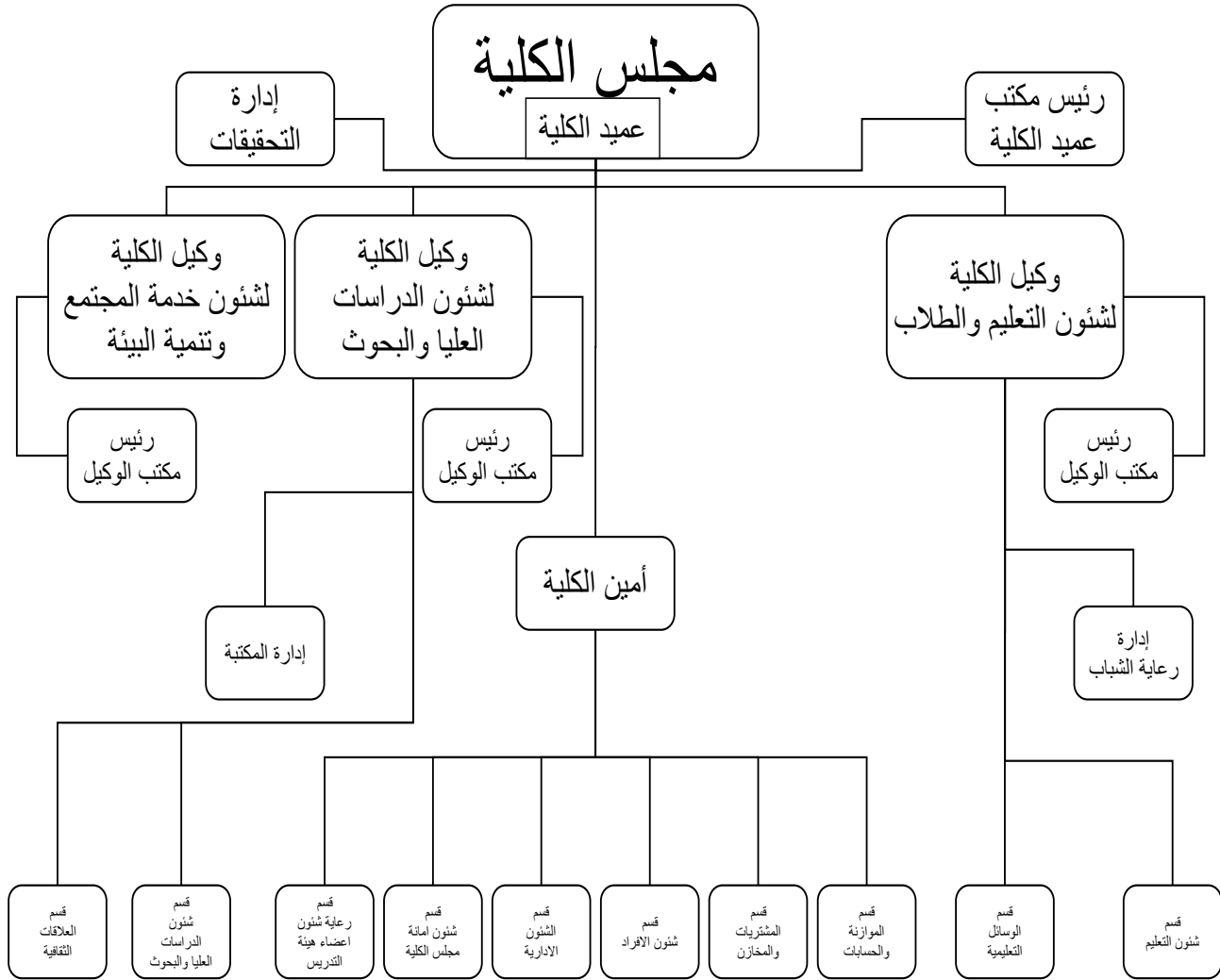
١٥ - المكتبات والوثائق والمعلومات

ثانيا :- شهادة الدبلومات

ثالثا :- شهادة السنة التمهيدية للماجستير

رابعا :- شهادة الدكتوراه

الهيكل التنظيمي للكلية :-



إحصائيات إجمالية عن العام الجامعي ٢٠١٥/٢٠١٦:

الطلاب الخريجين ٢٠١٥/٢٠١٤		الطلاب المقيدون ٢٠١٦/٢٠١٥		أعضاء هيئة التدريس القائمين بالعمل فعلا ومعاونيهم ٢٠١٦/٢٠١٥					
مرحلة الدراسات العليا	مرحلة الليسانس	مرحلة الدراسات العليا	مرحلة الليسانس	إجمالي	معيد	مدرس مساعد	مدرس	أستاذ مساعد	أستاذ
٤٧	٢٣٩٥	٨٨٨	٢٠٣٢٥	٤٩٤	١١٦	٩٢	١٤٨	٨١	٥٧

المراكز التابعة للكلية

١. مركز البحوث والدراسات النفسية.
٢. مركز البحوث والدراسات الاجتماعية.
٣. مركز البحوث والدراسات التاريخية.
٤. مركز بحوث نظم وخدمات المعلومات.
٥. مركز دراسات الثقافة الأيبيروأمركية.
٦. مركز الدراسات الأرمينية

للاتصال بالكلية:-

عمومي ٣٥٦٧٦٢٠٨ - ٢٥٧١٦٧٨٥

فاكس : ٣٥٧٢٩٦٥٩

الموقع الإلكتروني: [http:// www.arts.cu.edu.eg](http://www.arts.cu.edu.eg)

العنوان:- الحرم الجامعي للجامعة - شارع جامعة القاهرة

العنوان البريدي : مكتب بريد جامعة القاهرة .

رمز بريدي ١٣٢٦١

كلية الحقوق



تعريف الكلية :-

تم إنشاء الكلية في عام ١٨٦٨ باسم مدرسة الإدارة والألسن وتحولت إلي كلية الحقوق في ١١ مارس ١٩٢٥

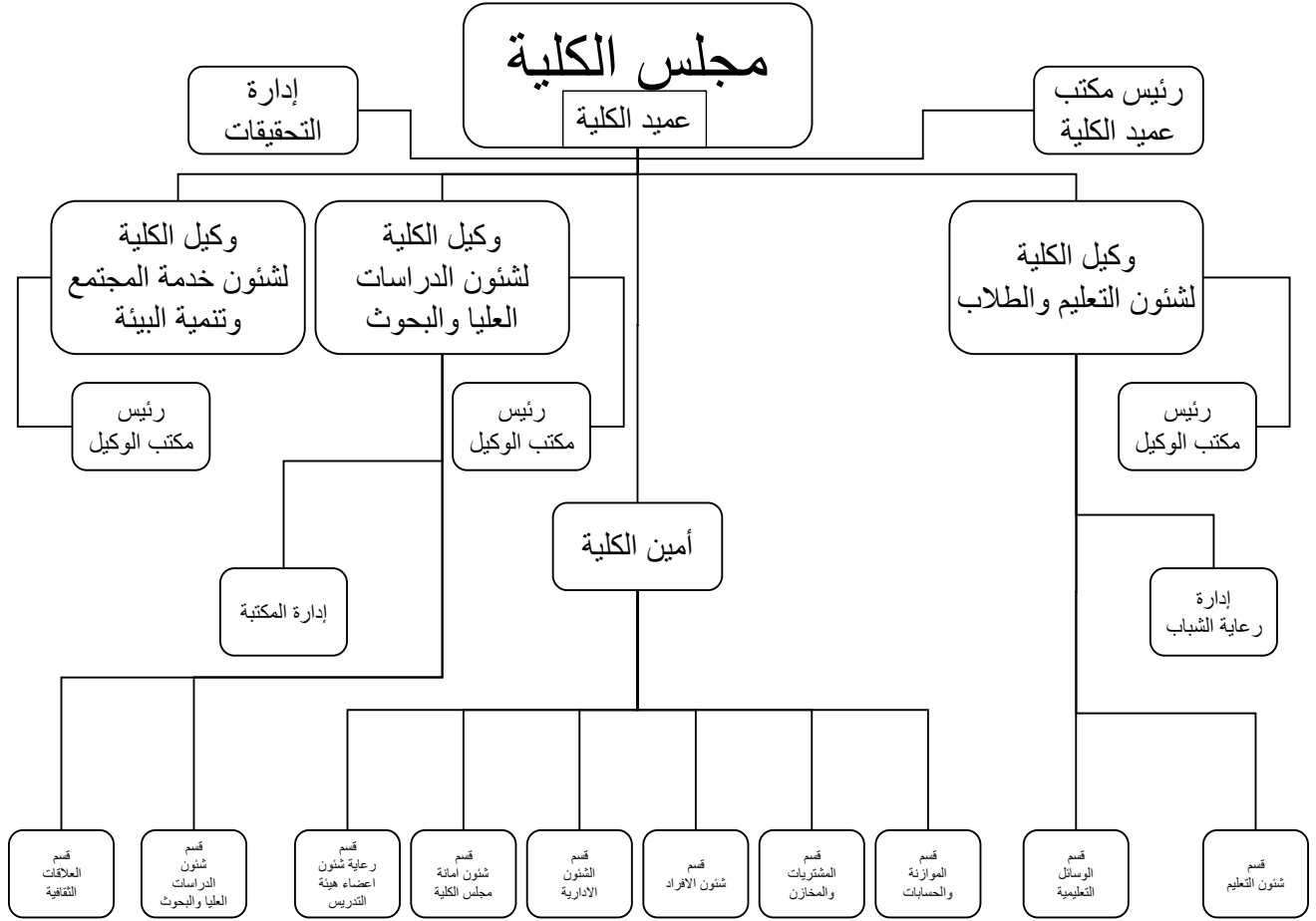
وتتكون الكلية من الأقسام التالية:-

- ١ - قسم الشريعة الإسلامية
- ٢ - قسم القانون المدني
- ٣ - قسم القانون التجاري
- ٤ - قسم قانون المرافعات
- ٥ - قسم القانون الجنائي
- ٦ - قسم القانون العام
- ٧ - قسم القانون الدولي العام
- ٨ - قسم القانون الدولي الخاص
- ٩ - قسم فلسفة القانون وتاريخه
- ١٠ - قسم التشريعات الاجتماعي
- ١١ - قسم المالية العامة.

تمنح الكلية الدرجات الآتية:-

- اولا:- درجة الليسانس في الحقوق
ثانيا:- درجة الماجستير والدكتوراه في الحقوق

الهيكل التنظيمي للكلية:-



إحصائيات إجمالية عن العام الجامعي ٢٠١٦/٢٠١٥

الطلاب الخريجين ٢٠١٥/٢٠١٤		الطلاب المقيدون ٢٠١٦/٢٠١٥		أعضاء هيئة التدريس القانونيين بالعمل فعلا ومعاونيهم ٢٠١٦/٢٠١٥					
مرحلة الدراسات العليا	مرحلة الليسانس	مرحلة الدراسات العليا	مرحلة الليسانس	إجمالي	معيد	مدرس مساعد	مدرس	أستاذ مساعد	أستاذ
٨٤٠	٤٠٣٤	٢٩٩٠	٣٢٦٢٢	١١٢	٩	٢٨	١٨	٣	٥٤

المراكز التابعة للكلية:-

- ١- مركز بحوث ودراسات الجريمة ومعاملة المجرمين
 - ٢- مركز البحوث القانونية للتنمية الإدارية
 - ٣- مركز دراسات وبحوث حقوق الإنسان
 - ٤- مركز البحوث والاستشارات القانونية
 - ٥- مركز المعلومات والاستشارات القانونية
 - ٦- مركز الدراسات القانونية والشرعية لقضايا الأسرة والقضايا الفقهية المعاصرة.
 - ٧- مركز البحوث القانونية الخاصة بنظم الاستهلاك.
 - ٨- مركز البحوث القانونية والتدريب المهني القانوني.
- للاتصال بالكلية:-

عمومي : ٣٧٧٤٠٧٨٦

فاكس : ٣٥٧٢٧١٨٧

الموقع الإلكتروني: <http://www.Law.cu.edu.eg>

العنوان :- الحرم الجامعي للجامعة - شارع جامعة القاهرة

العنوان البريدي : مكتب بريد جامعة القاهرة / رمز بريدي ١٢٦١٣

كلية اقتصاد وعلوم سياسية



تعريف الكلية

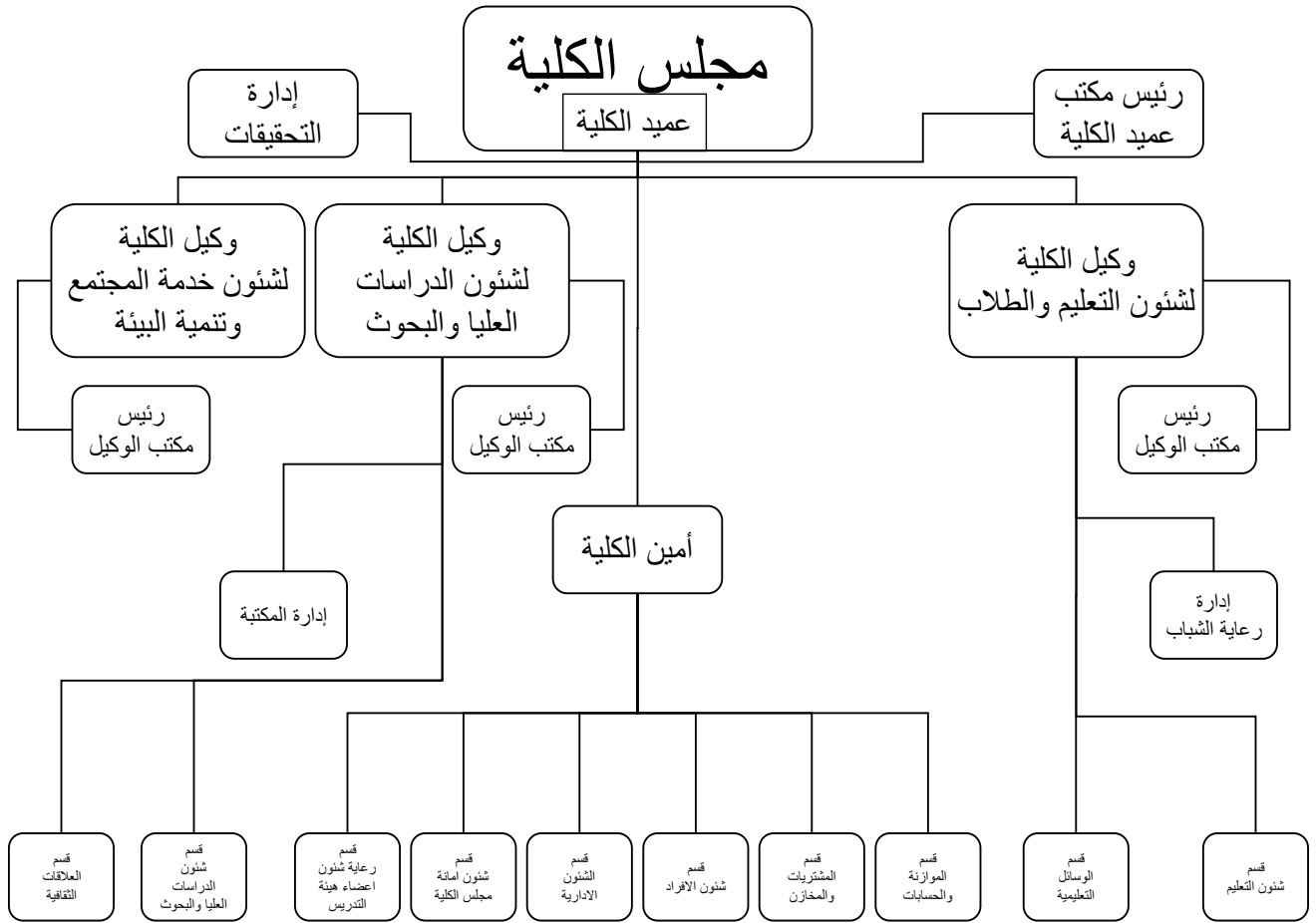
أنشئت كلية الاقتصاد والعلوم السياسية في العام الجامعي ١٩٦١/٦٠
تتكون الكلية من الأقسام التالية:-

- قسم الاقتصاد
- قسم العلوم السياسية
- قسم الإدارة العامة
- قسم تطبيقات الحاسب والعلوم الاجتماعية
- قسم الإحصاء

الدرجات العلمية التي تمنحها الكلية :-

- أولاً:- تمنح الكلية درجة البكالوريوس في أحد أقسام الكلية السابقة
ثانياً:- تمنح الكلية دبلوم الدراسات العليا في احد التخصصات السابقة ويجوز قبول خريجي الكليات العسكرية وكلية الشرطة بناء علي اقتراح مجلس القسم وموافقة مجلس الكلية .
ثالثاً:- تمنح الكلية درجتى الماجستير والدكتوراه في التخصصات السابقة

الهيكل التنظيمي للكلية:



إحصائيات إجمالية عن العام الجامعي ٢٠١٦/٢٠١٥

الطلاب الخريجين ٢٠١٥/٢٠١٤		الطلاب المقيدون ٢٠١٦/٢٠١٥		أعضاء هيئة التدريس القائمين بالعمل فعلا ومعاونهم ٢٠١٦/٢٠١٥					
مرحلة الدراسات العليا	مرحلة البكالوريوس	مرحلة الدراسات العليا	مرحلة بكالوريوس	إجمالي	معيد	مدرس مساعد	مدرس	أستاذ مساعد	أستاذ
٦١	١٢٣١	١٢٢٤	٣١٤٨	٣٠٠	٣٤	٧٧	٧٢	٣٠	٨٧

المراكز التابعة للكلية

- نظم المعلومات والحاسبات الإلكترونية
- البحوث والدراسات السياسية
- البحوث والدراسات الاقتصادية والمالية
- دراسات واستشارات وبحوث الدول النامية
- دراسات واستشارات الإدارة العامة
- الدراسات الآسيوية
- الدراسات الأوروبية
- الدراسات الأمريكية
- المسوح والتطبيقات الإحصائية
- حوار الحضارات وحوار الثقافات
- للاتصال بالكلية:-

عمومي : ٣٥٧٢٨٠٥٥ - ٣٥٧٢٨١١٦

فاكس : ٣٥٧١١٠٢٠

الموقع الإلكتروني : [http:// www .Feps . cu .edu . eg](http://www.Feps.cu.edu.eg)

العنوان : الحرم الجامعي للجامعة - شارع جامعة القاهرة

العنوان البريدي : مكتب بريد جامعة القاهرة / رمز بريدي ١٢٦١٣

كلية التجارة



تعريف الكلية:

- أنشئت الكلية عام ١٩١١ باسم مدرسة التجارة ثم عدل الاسم إلي مدرسة المحاسبة والتجارة العليا سنة ١٩١٢ ثم تم ضمها إلي الجامعة في عام ١٩٣١

أقسام الكلية:-

- ١- قسم المحاسبة.
- ٢- قسم إدارة الأعمال.
- ٣- قسم الرياضة والتأمين

الدرجات العلمية التي تمنحها الكلية:-

درجة البكالوريوس في التجارة في إحدى شعب التخصص (باللغتين العربية أو الإنجليزية):-

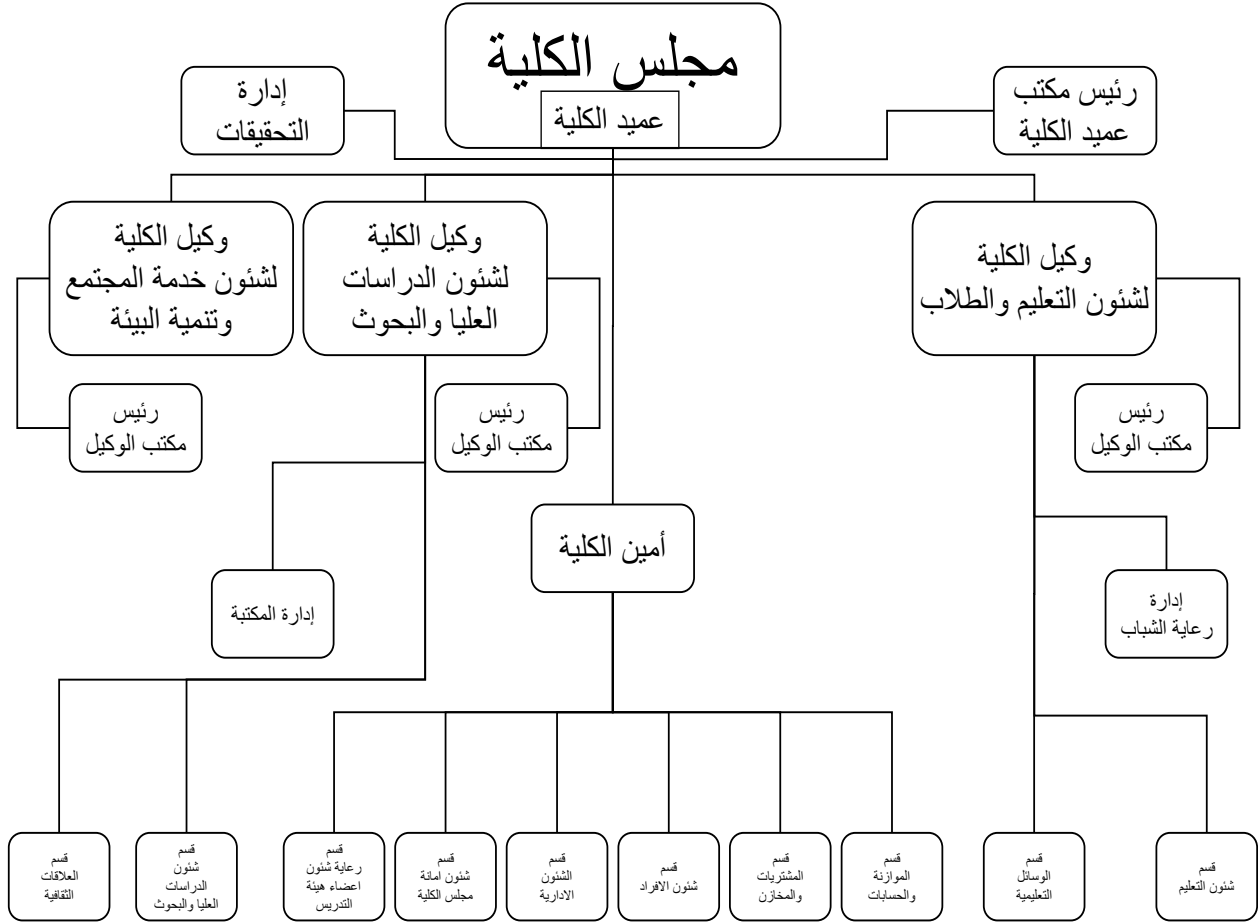
تمنح الكلية درجة الماجستير في أحدى الشعب التي تمنح فيها درجة البكالوريوس ومدة الدراسة سنتين ويسجل بعدها موضوع الرسالة في :-

- ١- درجة الماجستير
- ٢- درجة الماجستير المهنية MBA
- ٣- برنامج جورجيا .

تمنح الكلية دكتور الفلسفة في احدى شعب التخصص التي تمنح فيها درجة الماجستير يسبقها سنة تمهيدية للدكتوراه .

تمنح الكلية دبلوم الدراسات العليا وكذلك تمنح دبلوم تطبيقي باللغة الانجليزية وفقا للشروط معينة تعلنها الكلية مع بدء الدراسة كل عام .

الهيكل التنظيمي للكلية:-



إحصائيات إجمالية عن العام الجامعي ٢٠١٦/٢٠١٥

الطلاب الخريجين ٢٠١٥/٢٠١٤		الطلاب المقيدون ٢٠١٦/٢٠١٥		أعضاء هيئة التدريس القائمين بالعمل فعلا ومعاونيهم ٢٠١٦/٢٠١٥					
مرحلة الدراسات العليا	مرحلة البكالوريوس	مرحلة الدراسات العليا	مرحلة البكالوريوس	إجمالي	معيد	مدرس مساعد	مدرس	أستاذ مساعد	أستاذ
١٠	٥١٧٣	٦٢٣٠	٤٨٦٦٥	٤١٠	١٥١	١٢٢	٦٦	١١	٦٠

المراكز التابعة للكلية:-

• مركز البحوث والدراسات التجارية
للاتصال بالكلية:-

عمومي : ٣٥٧٠٥٢٥٤ - ٣٥٧١٤٢٤٨

فاكس : ٣٥٦٨٤٦٢٠

الموقع الإلكتروني : <http://www.commerce.cu.edu.eg>

العنوان : الحرم الجامعي للجامعة - شارع جامعة القاهرة

العنوان البريدي : مكتب بريد جامعة القاهرة .

رمز بريدي ١٢٦١٣

كلية العلوم



تعريف الكلية

١- أنشئت كلية العلوم عام ١٩٢٥

الأقسام العلمية التي تمنحها الكلية

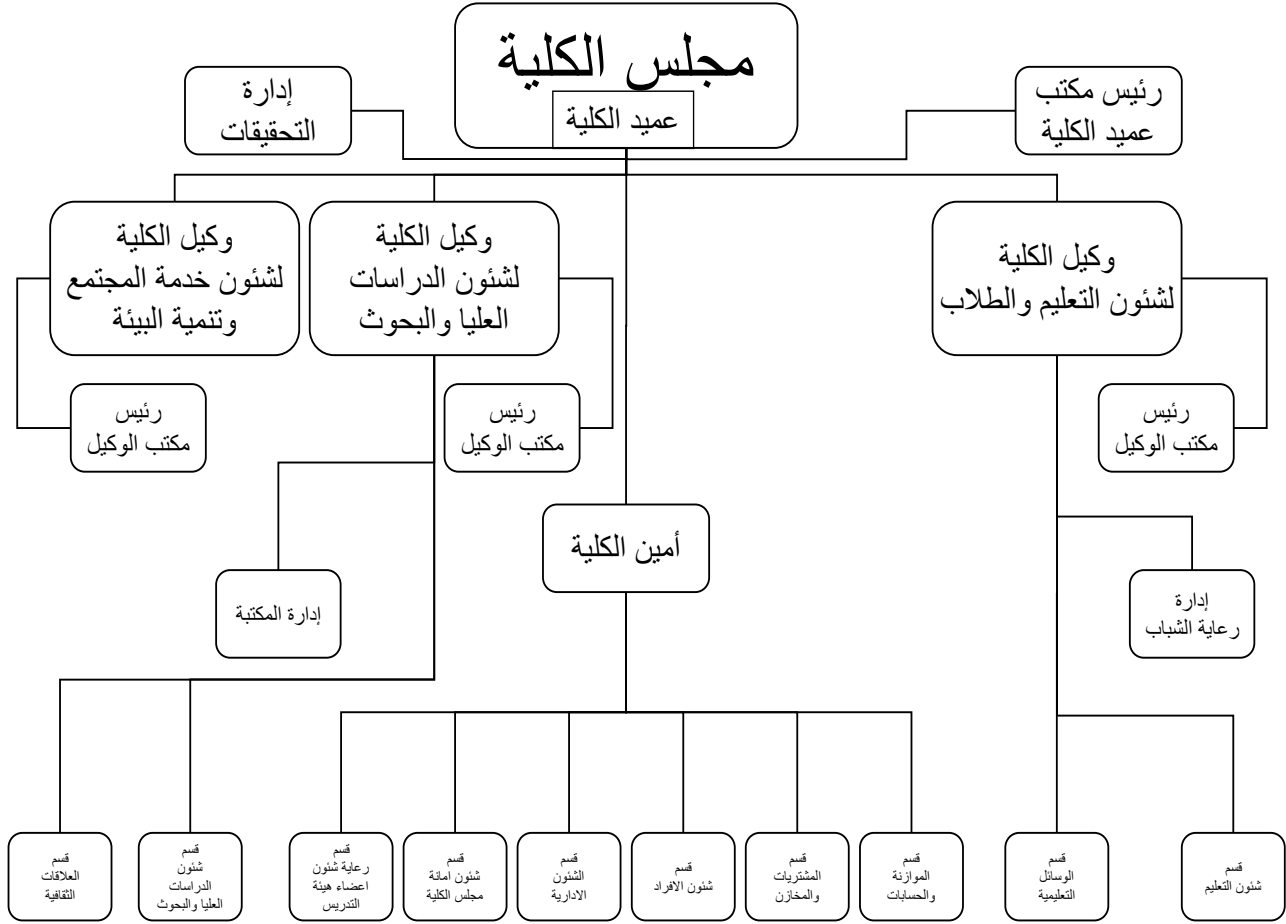
- | | |
|--------------------|------------------------------|
| ١- قسم الرياضيات | ٢- قسم الفيزياء |
| ٣- قسم الكيمياء | ٤- قسم النبات |
| ٥- قسم علم الحيوان | ٦- قسم الجيولوجيا |
| ٧- قسم علم الحشرات | ٨- قسم الفلك والأرصاد الجوية |
| ٩- قسم الجيوفيزياء | ١٠- قسم البيوفيزياء |

الدرجات العلمية التي تمنحها الكلية :-

أولاً:- درجة البكالوريوس في العلوم في التخصصات السابقة

ثانياً:- تمنح درجتي الماجستير والدكتوراه في التخصصات السابقة

الهيكل التنظيمي للكلية



إحصائيات إجمالية عن العام الجامعي ٢٠١٦/٢٠١٥

الطلاب الخريجين ٢٠١٥/٢٠١٤		الطلاب المقيدين ٢٠١٦/٢٠١٥		أعضاء هيئة التدريس القائمين بالعمل فعلا ومعاونيهم ٢٠١٦/٢٠١٥					
مرحلة الدراسات العليا	مرحلة البكالوريوس	مرحلة الدراسات العليا	مرحلة بكالوريوس	إجمالي	معيد	مدرس مساعد	مدرس	أستاذ مساعد	أستاذ
٢٦١	٥١٥	٥٢٦	٤٥١٦	٧٩٦	٩١	٩٩	١٤٧	٧٥	٣٨٤

المراكز التابعة للكلية:
مركز صيانة الأجهزة العلمية والإلكترونية
مركز التحاليل الدقيقة

للاتصال بالكلية:-

عمومي : ٣٥٦٧٦٥.٢ - ٣٥٦٧٦٥.٣

فاكس : ٣٥٧٢٧٥٥٦

الموقع الإلكتروني : <http://www.Science.cu.edu.eg>

العنوان :- الحرم الجامعي للجامعة - شارع جامعة القاهرة

العنوان البريدي : مكتب بريد جامعة القاهرة / رمز بريدي ١٢٦١٣

كلية طب قصر العيني



تعريف بالكلية

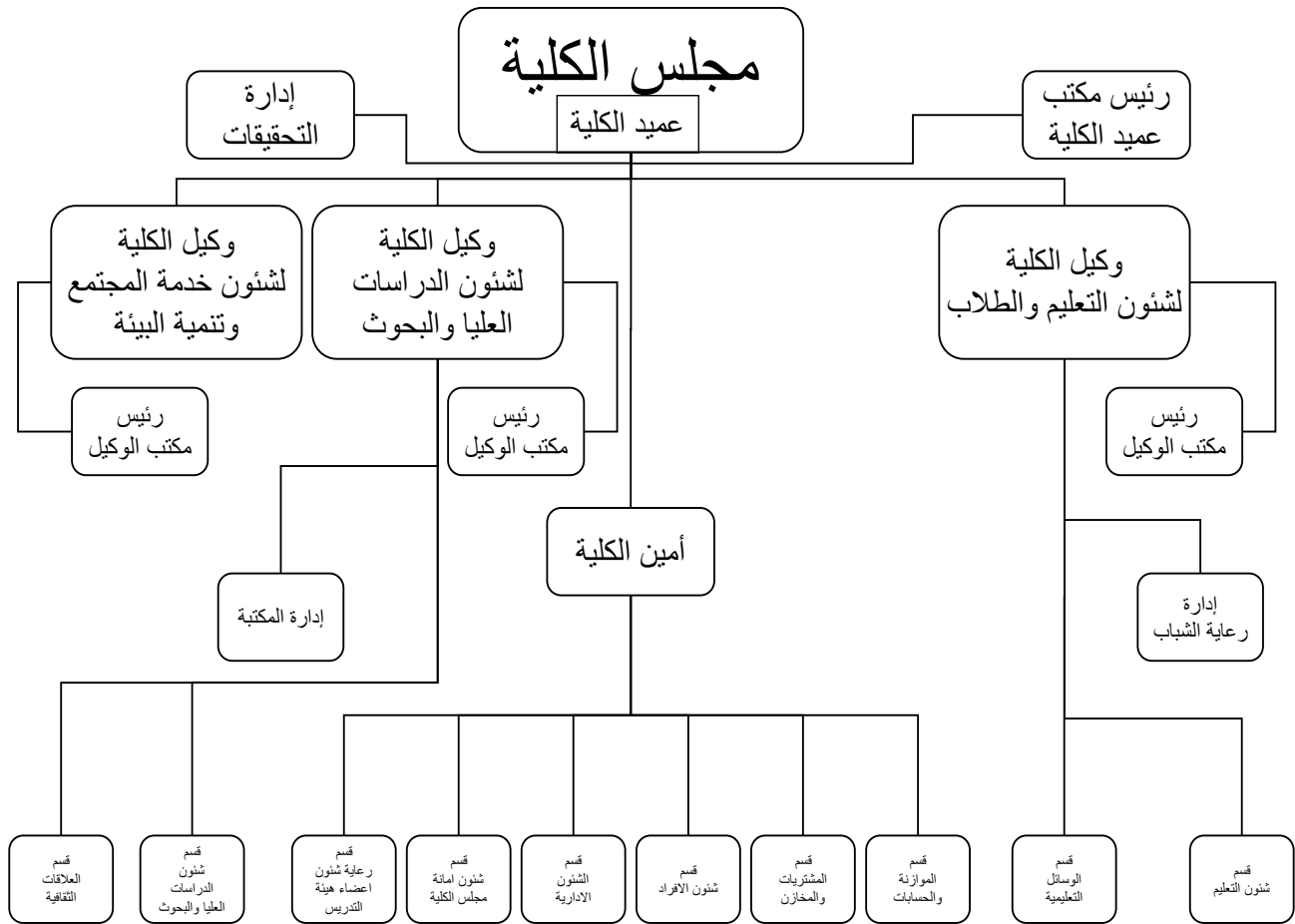
أنشئت الكلية باسم مدرسة الطب في عام ١٩٢٧ وضمت إلي الجامعة باسم كلية الطب عام ١٩٢٥

الأقسام العلمية التي تمنحها الكلية

- ١- علم التشريح
- ٢- علم الأنسجة
- ٣- الكيمياء الحيوية الطبية
- ٤- علم الطفيليات
- ٥- الميكروبيولوجيا الطبية والمناعة
- ٦- علم الأمراض
- ٧- علم وظائف الأعضاء
- ٨- علم الأدوية
- ٩- الأمراض الباطنة
- ١٠- الأمراض الصدرية
- ١١- طب وجراحة أمراض الذكورة والتناسل
- ١٢- الأمراض النفسية
- ١٣- الأمراض العصبية الفسيولوجيا الاكلينيكية للجهاز العصبي
- ١٤- أمراض القلب
- ١٥- أمراض طب الأطفال
- ١٦- أمراض جلدية
- ١٧- طب الأطفال
- ١٨- الطب الشرعي
- ١٩- طب الصناعات والأمراض المهنية
- ٢٠- الصحة العامة
- ٢١- طب الأمراض المتوطنة
- ٢٢- طب الحالات الحرجة
- ٢٣- الباثولوجيا الإكلينيكية والكيميائية
- ٢٤- الجراحة العامة
- ٢٥- الأنف والأذن والحنجرة
- ٢٦- طب وجراحة العين
- ٢٧- جراحة المسالك البولية
- ٢٨- جراحة العظام
- ٢٩- التوليد وأمراض النساء
- ٣٠- التخدير
- ٣١- الأشعة التشخيصية
- ٣٢- طب العائلة
- ٣٣- علاج الأورام والطب النووي
- ٣٤- الروماتزم والتأهيل
- ٣٥- جراحة المخ والأعصاب

الدرجات العلمية التي تمنحها الكلية :-
 أولا :- تمنح الكلية درجة البكالوريوس في الطب والجراحة
 ثانيا :- تمنح الكلية درجة الدبلوم في التخصصات السابقة
 ثالثا :- تمنح الكلية درجتى الماجستير والدكتوراه في أحد فروع التخصص الاكلينيكية السابقة

الهيكل التنظيمي للكلية



المراكز التابعة للكلية:

- جراحات القلب المفتوح
- وحدة السمع والأتزان وأمراض التخاطب
- مركز الطب النفسي والادمان
- وحدة بنك ومعمل الأذن وزرع القوقعة
- مركز طب الجنينوم
- وحدة تشخيص أمراض العيون وعلاجها بالليزر
- وحدة التشخيص والطب التصويري والأشعة التداخلية
- وحدة حفظ وزراعة وتعويض أنسجة الجهاز الحركي
- مركز علاج الأورام بالإشعاع والطب النووي
- وحدة رعاية أطفال مرضى السكر والغدد الصماء والميتابوليزم
- وحدة مناظير الجهاز الهضمي والكبد
- مركز امراض الدم وزرع النخاع
- وحدة معمل قصر العيني للأوعية الدموية
- مركز رعاية الحالات الحرجة
- مركز الوراثة الطبية
- مركز بنك العيون
- مركز تطوير التعليم الطبي
- مركز دلالات الأورام
- مركز السموم الإكلينيكية والبيئية
- وحدة تشخيص وعلاج الكبد البلهارسي ومضاعفاته
- مركز التشخيص بالموجات فوق الصوتية
- وحدة علاج القصور الكلوي وجراحاته
- وحدة أبحاث الدرن والحساسية والفطريات
- وحدة قياس اللياقة والتأهيل
- وحدة اختبارات الكيمياء الحيوية والطبية المتخصصة
- مركزا لمعلومات الطبية والشبكات الدولية
- مركز المؤتمرات وخدمات الضيافة
- وحدة مستشفى المنيل الجامعي
- وحدة تشخيص وابحاث امراض الطفلية
- مركز طب وزراعة الكلي للأطفال
- وحدة مستشفى قصر العيني الجديد (الفرنساوي)
- وحدة تطوير الاداء الجراحى
- وحدة علاج الألم
- وحدة التجارب البيولوجية والجراحة التجريبية
- مركز أبحاث ومضاعفات السكر والغدد الصماء
- وحدة أبحاث ضغط الدم
- مركز معالجة المخلفات الخطيرة للرعاية الصحية
- مركز الطب الوقائي الاجتماعي

إحصائيات إجمالية عن العام الجامعي ٢٠١٥/٢٠١٦

الطلاب الخريجين ٢٠١٥/٢٠١٤		الطلاب المقيدون ٢٠١٦/٢٠١٥		أعضاء هيئة التدريس القائمين بالعمل فعلا ومعاونيهم ٢٠١٦/٢٠١٥					
مرحلة الدراسات العليا	مرحلة البكالوريوس	مرحلة الدراسات العليا	مرحلة بكالوريوس	إجمالي	معيد	مدرس مساعد	مدرس	أستاذ مساعد	أستاذ
-	-	١٥٩٣	٧٢١١	٥٢٧١	٥١٦	٩٣١	١١٤٩	٨٩١	١٧٨٤

للاتصال بالكلية:-

عمومي : ٢٣٦٨٥١٠٠ - ٢٣٦٤٨١١٩

فاكس : ٢٣٦٤٤٣٨٣

الموقع الإلكتروني: [http:// www.Medicine.cu.edu.eg](http://www.Medicine.cu.edu.eg)البريد الإلكتروني: Sa@kasralainy.edu.eg

العنوان:- شارع قصر العيني

العنوان البريدي : مكتب بريد المنيل - القاهرة / رمز بريدي ١١٥٦٢

كلية التمريض



تعريف بالكلية

- تم الإنشاء تحت مسمى معهد التمريض في عام ١٩٦٤ ثم تحول من معهد إلي كلية بقرار وزاري رقم ٢٠٠ لسنة ٢٠٠٠
- الأقسام العلمية بالكلية:-
- ١- تمريض الباطنه والجراحة
 - ٢- تمريض الأطفال
 - ٣- تمريض صحة الام وحديثي الولادة
 - ٤- تمريض الصحة النفسية
 - ٥- تمريض صحة المجتمع
 - ٦- إدارة التمريض
 - ٧- تمريض الحالات الحرجة.
- الدرجات العلمية التي تمنحها الكلية:-
- أولاً: تمنح شهادة بكالوريوس التمريض.
- ثانياً:- منح دبلوم الدراسات العليا في علوم التمريض في الأقسام السابقة
- ثالثاً: منح درجة الماجستير في علوم التمريض
- رابعاً:- منح درجة الدكتوراه في علوم التمريض.

إحصائيات إجمالية عن العام الجامعي ٢٠١٦/٢٠١٥

الطلاب الخريجين ٢٠١٤/٢٠١٣		الطلاب المقيدين ٢٠١٦/٢٠١٥		أعضاء هيئة التدريس القائمين بالعمل فعلا ومعاونيهم ٢٠١٦/٢٠١٥					
مرحلة الدراسات العليا	مرحلة البكالوريوس	مرحلة الدراسات العليا	مرحلة بكالوريوس	إجمالي	معيد	مدرس مساعد	مدرس	أستاذ مساعد	أستاذ
٧	١٥	٧٣	١٠٨٧	٢٩٢	١٢٢	٧٣	٣٩	٢١	٣٧

المراكز التابعة للكلية:

- مركز التدريب والاستشارات البحثية
- مركز الأنشطة والخدمات العلمية

للاتصال بالكلية:-

عمومي : ٢٣٦٥٧١٩٠-٢٣٦٤٥٣٣٦

فاكس : ٢٣٦٤٥٣٣٦-٢٣٦٥٧١٩٠

الموقع الإلكتروني : www.eg.edu.eg

العنوان:- داخل حرم كلية الطب - شارع قصر العيني

العنوان البريدي : مكتب بريد المنيل – القاهرة - رمز بريدي ١١٥٦٢

كلية العلاج الطبيعي



تعريف بالكلية

تم إنشاء كلية العلاج الطبيعي كشعبة ملحقة بكلية التربية الرياضية عام ١٩٦٢ حيث كانت تتبع وزارة التعليم العالي . ثم انفصلت عن الوزارة عام ١٩٦٩ وسميت بالمعهد العالي للعلاج الطبيعي ثم ألحقت بجامعة القاهرة عام ١٩٧٥ . وفي ١٦/١/١٩٩٢ تغير المسمى إلى كلية العلاج الطبيعي

الأقسام العلمية بكلية:-

قسم العلوم الأساسية للعلاج الطبيعي

قسم الميكانيكا الحيوية

قسم ع.ط لاضطرابات الجهاز الدوري التنفسي والمسنين

قسم ع.ط لامراض النساء والتوليد

قسم ع.ط لاضطرابات الجهاز العضلي الحركي وجراحتها

قسم ع.ط للجراحة

قسم ع.ط لاضطرابات الجهاز العصبي العضلي وجراحتها

قسم ع.ط لاضطرابات مراحل النمو والتطور وجراحتها عند الأطفال

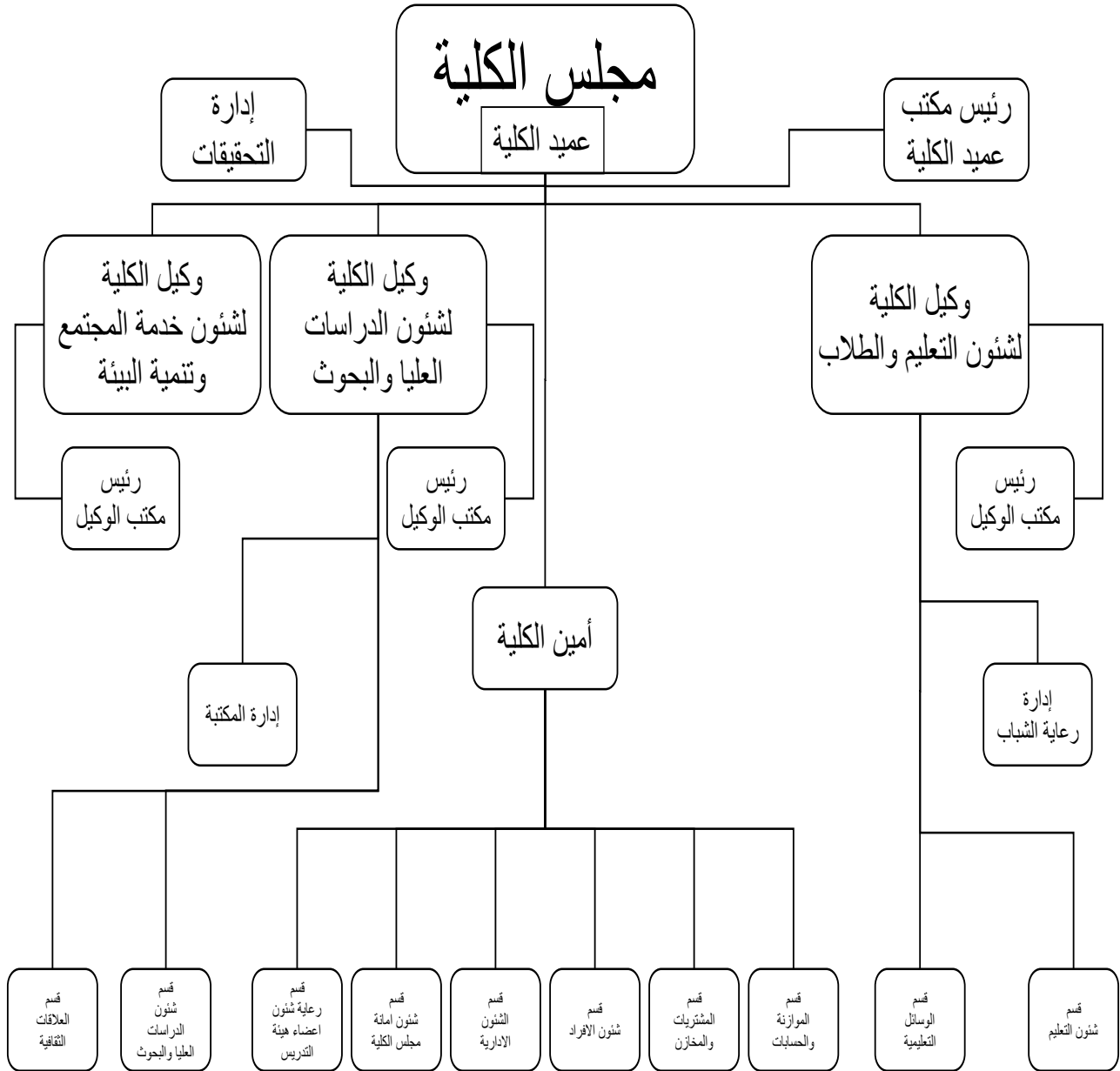
الدرجات العلمية التي تمنحها الكلية:-

أولا :- درجة البكالوريوس في العلاج الطبيعي

ثانيا:- الدبلوم التخصصي للعلاج الطبيعي

ثالثا:- درجتى الماجستير والدكتوراه في العلاج الطبيعي

الهيكل التنظيمي:



إحصائيات إجمالية عن العام الجامعي ٢٠١٦/ ٢٠١٥

الطلاب الخريجين ٢٠١٥/٢٠١٤		الطلاب المقيدون ٢٠١٦/ ٢٠١٥		أعضاء هيئة التدريس القانمين بالعمل فعلا ومعاونيهم ٢٠١٦/٢٠١٥					
مرحلة الدراسات العليا	مرحلة البكالوريوس	مرحلة الدراسات العليا	مرحلة بكالوريوس	إجمالي	معيد	مدرس مساعد	مدرس	أستاذ مساعد	أستاذ
٢٦٣	٢٣٣	٣٥٠	٢٣٤٨	٣٣٧	٤٨	١٠٨	٨٩	٢٨	٦٤

المراكز التابعة للكلية:

- مركز خدمات العلاج الطبيعي والتعليم المستمر
- وحدة تصنيع الأجهزة التعويضية والأطراف الصناعية.

للاتصال بالكلية:-

عمومي : ٣٥٦٧٤٧٩٥ - ٣٦٧١٧٦٩٢

فاكس : ٣٧٦١٧٦٩٢

الموقع الإلكتروني: [http:// www .pt . cu .edu . eg](http://www.pt.cu.edu.eg)

العنوان ٧ شارع احمد الزيات أمام إدارة مرور الجيزة

العنوان البريدي : مكتب بريد بين السرايات/ رمز بريدي ١٢٦١٥

كلية طب الفم والأسنان



تعريف بالكلية:-

أنشئت الكلية في عام ١٩٢٥ تحت أسم مدرسة طب الأسنان وكانت تابعة لوزارة المعارف العمومية وفي عام ١٩٢٨ ضمت إلي مدرسة طب قصر العيني وفي عام ١٩٥٥ صدر قرار جمهوري بإنشاء كلية طب الأسنان

الأقسام العلمية بالكلية:

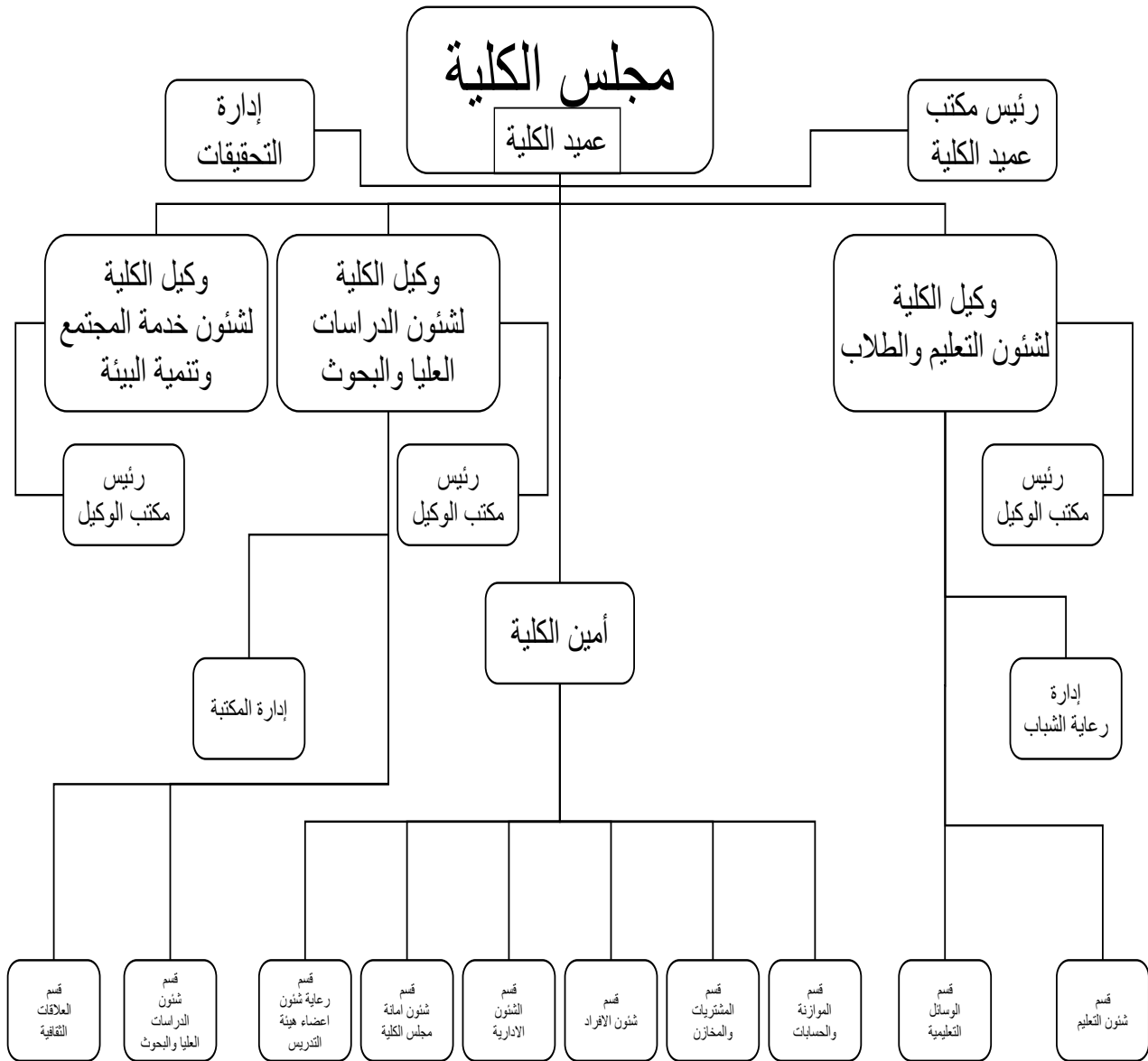
- | | |
|---|-------------------------------|
| ١- بيولوجيا الفم والأسنان | ٢- باثولوجيا الفم والأسنان |
| ٣- الاستعاضة الصناعية في طب الأسنان | ٤- التيجان والجسور |
| ٥- المواد الحيوية | ٦- العلاج التحفظي للأسنان |
| ٧- جراحة الفم والتخدير | ٨- طب الفم وإمراض اللثة |
| ٩- طب أسنان الأطفال والصحة العامة للفم والأسنان | ١٠- تقويم الأسنان |
| ١١- علاج الجذور | ١٢- التشخيص والأشعة |
| الدرجات العلمية التي تمنحها الكلية:- | ١٣- جراحة الفم والوجه والفكين |

أولا :- تمنح الكلية درجة البكالوريوس في طب وجراحة الفم والأسنان

ثانيا:- شهادة دبلوم التخصص في طب الأسنان

ثالثا:- تمنح الكلية درجتى الماجستير والدكتوراه في علوم طب الأسنان في التخصصات السابقة

الهيكل التنظيمي



إحصائيات إجمالية عن العام الجامعي ٢٠١٥/ ٢٠١٦ :-

الطلاب الخريجين ٢٠١٥/٢٠١٤		الطلاب المقيدين ٢٠١٦/٢٠١٥		أعضاء هيئة التدريس القانمين بالعمل فعلا ومعاونيهم ٢٠١٦/٢٠١٥					
مرحلة الدراسات العليا	مرحلة البكالوريوس	مرحلة الدراسات العليا	مرحلة بكالوريوس	إجمالي	معيد	مدرس مساعد	مدرس	أستاذ مساعد	أستاذ
٣٦	١٢٩	١٥٩	٢٠٣٢	٥٩٢	٨٨	١٠٦	١١٦	٥٧	٢٢٥

المراكز التابعة للكلية

- وحدة العلاج المتميز بأجر
- وحدة مستشفى طب الاسنان التعليمي
- وحدة علاج أسنان الأطفال ذوي الاحتياجات الخاصة

للاتصال بالكلية:-

عمومي : ٢٣٦٤١٩٩١ - ٢٣٦٢٦٣١١

فاكس : ٢٣٦٤٦٣٧٥

البريد الإلكتروني: Faculty – dental @ yahoo. com

العنوان :- شارع السراي أول المنيل محافظة القاهرة

مكتب بريد باب الخلق – ص. ب ١١٥٦٢

كلية الصيدلة



تعريف بالكلية :-

تأسست الكلية باسم مدرسة الصيدلة عام ١٩٢٧ ثم تحولت إلي كلية عام ١٩٥٥
الأقسام العلمية:-

- ١- قسم الصيدلانيات
- ٢- قسم العقاقير
- ٣- قسم كيمياء صيدلية
- ٤- قسم الأدوية والسموم (الاقربازين)
- ٥- قسم مايكرو بيولوجي والمناعة
- ٦- قسم كيمياء حيوية
- ٧- قسم كيمياء عضوية الصيدلة
- ٨- قسم كيمياء تحليلية
- ٩- صيدلة صناعية
- ١٠- صيدلة إكلينيكية

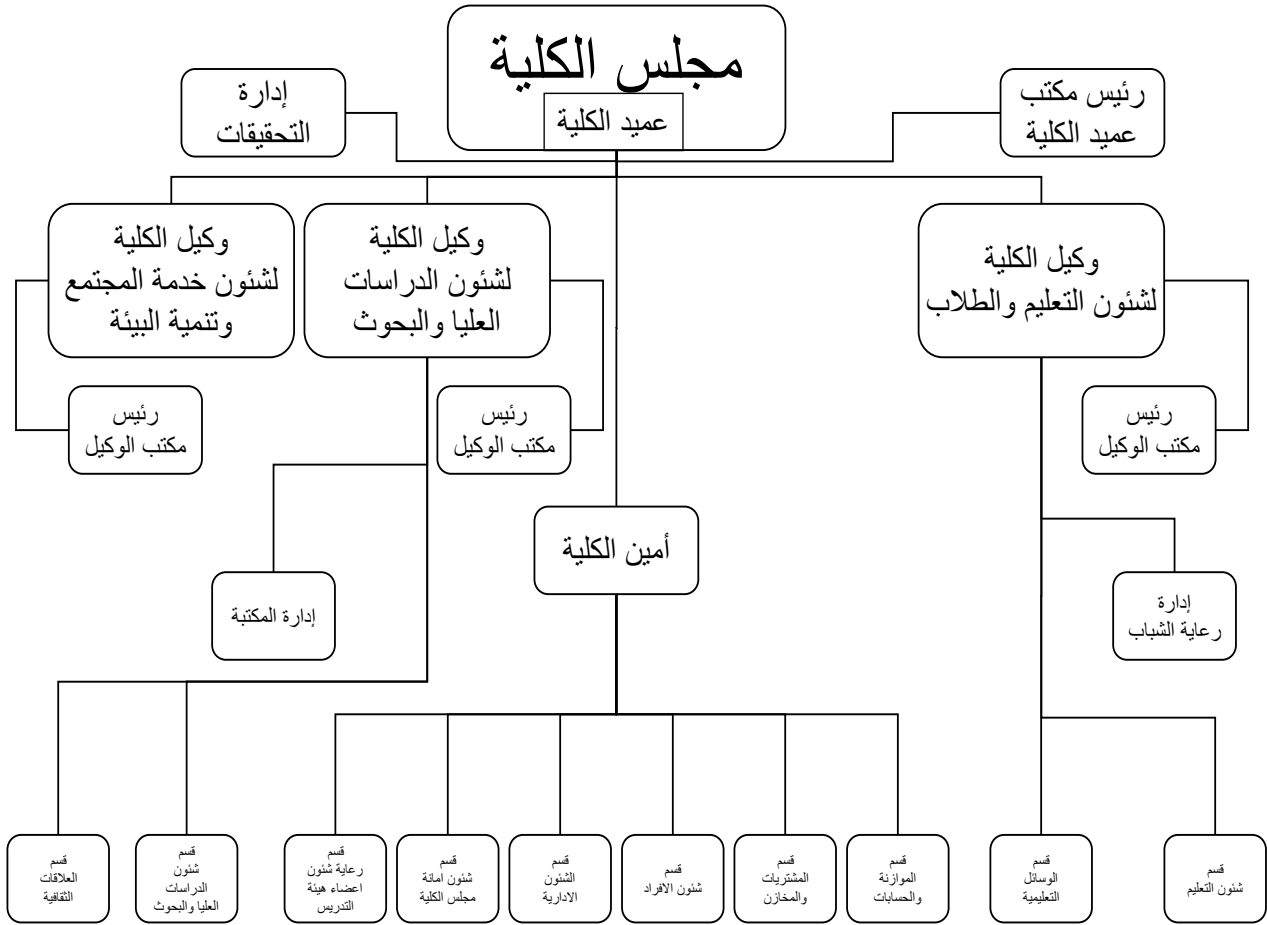
الدرجات العلمية:-

تمنح الكلية درجة البكالوريوس في العلوم الصيدلانية

تمنح الكلية الدبلوم في التخصصات التالية:-

- | | |
|---|--------------------------------------|
| ١ - دبلوم التحليل الكيميائي الحيوي | ٢ - دبلوم التكنولوجيا الحيوية |
| ٣ - دبلوم السموم والتحليل الكيميائي الشرعي | ٤ - دبلوم الصيدلة الصناعية |
| ٥ - دبلوم الميكروبيولوجيا المناعة | ٦ - دبلوم النباتات الطبية |
| ٧ - دبلوم تحليل الأغذية | ٨ - دبلوم رقابة الأدوية وتأكد الجودة |
| ٩ - دبلوم صيدلة مستشفيات | ١٠ - دبلوم علم الأدوية والسموم. |
| ١١ - دبلوم تكنولوجيا تخليق الخامات الدوائية | ١٢ - دبلوم مستحضرات التجميل |
- تمنح الكلية درجتي الماجستير والدكتوراه في العلوم الصيدلانية. كما تمنح درجة الدكتوراه في الصيدلة المهنية. واكتشاف الدواء

الهيكل التنظيمي للكلية:-



إحصائيات إجمالية عن العام الجامعي ٢٠١٥/ ٢٠١٦:

الطلاب الخريجين ٢٠١٥/٢٠١٤		الطلاب المقيدون ٢٠١٦/٢٠١٥		أعضاء هيئة التدريس القائمين بالعمل فعلا ومعاونيهم ٢٠١٦/ ٢٠١٥					
مرحلة الدراسات العليا	مرحلة البكالوريوس	مرحلة الدراسات العليا	مرحلة البكالوريوس	إجمالي	معيد	مدرس مساعد	مدرس	أستاذ مساعد	أستاذ
٦١	١٧١	٤٢٠	٥٢٢٥	٤٨٣	١٣٦	٦٦	٧٣	٦٤	١٤٤

المراكز التابعة للكلية:-

- ١- مركز الكمبيوتر
 - ٢- مركز البحوث التطبيقية والدراسات المتقدمة
 - ٢- مركز التكنولوجيا الحيوية والميكروبية
- للاتصال بالكلية:-

عمومي : ٢٣٦٢٤٩١٧ - ٢٣٦٣٥١٤٠

فاكس : ٢٣٦٢٨٤٢٦

الموقع الإلكتروني : [http:// www . pharma . cu . edu . eg](http://www.pharma.cu.edu.eg)البريد الإلكتروني : [compupharm @ cu . edu . eg](mailto:compupharm@cu.edu.eg)

العنوان :- شارع قصر العيني

العنوان البريدي : ش قصر العيني مكتب بريد باب الخلق /القاهرة . الرمز البريدي ١١٥٦٢

كلية الهندسة



تعريف بالكلية:-

تأسست أول مدرسة للهندسة في مصر عام ١٨١٦ ثم تطورت في عدة مراحل آخرها عام ١٩٢٣ حيث سميت بمدرسة الهندسة الملكية وفي عام ١٩٣٥ ضمت لجامعة القاهرة وأطلق عليها أسم كلية الهندسة.

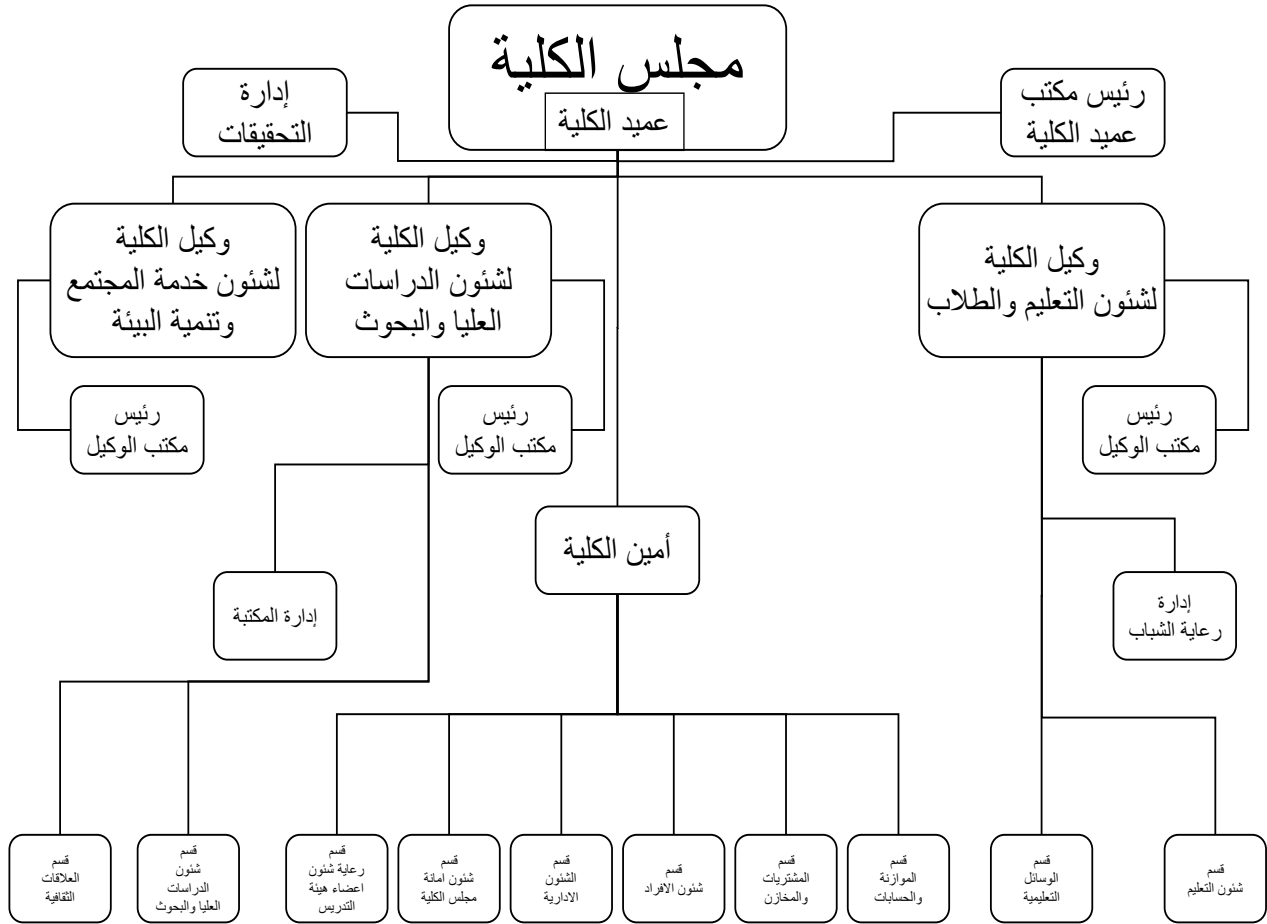
الاقسام العلمية بالكلية:-

- | | |
|--------------------------------------|--|
| ١- الرياضيات والفيزيكا الهندسية | ٢- الأشغال العامة |
| ٣- الهندسة المدنية | ٤- الري والهيدروليكا |
| ٥- الهندسة الإنشائية | ٦- الهندسة الميكانيكية |
| ٧- هندسة القوى الميكانيكية | ٨- هندسة التصميم الميكانيكي و الإنتاج |
| ٩- هندسة الطيران والفضاء | ١٠- هندسة الالكترونيات والاتصالات الكهربائية |
| ١- هندسة القوى والآلات الكهربائية | ١٢- الهندسة الكيميائية |
| ١١- هندسة المناجم والبتترول والفلزات | ١٤- الهندسة الحيوية الطبية والمنظومات |
| ١٢- هندسة الحاسبات | |

الدرجات العلمية التي تمنحها الكلية:-

- أولاً: بكالوريوس هندسة في احد التخصصات السابقة
 ثانياً:- تمنح الكلية درجة دبلوم الدراسات العليا في احدي التخصصات
 ثالثاً:- تمنح الكلية درجتى الماجستير والدكتوراه في احدي أقسام الكلية السابقة

الهيكل التنظيمي:



إحصائيات إجمالية عن العام الجامعي ٢٠١٦/٢٠١٥

الطلاب الخريجين ٢٠١٥/٢٠١٤		الطلاب المقيدين ٢٠١٦/٢٠١٥		أعضاء هيئة التدريس القائمين بالعمل فعلا ومعاونيهم ٢٠١٦/ ٢٠١٥					
مرحلة الدراسات العليا	مرحلة البكالوريوس	مرحلة الدراسات العليا	مرحلة البكالوريوس	إجمالي	معيد	مدرس مساعد	مدرس	أستاذ مساعد	أستاذ
٢٢٩	٧٢٩	٥٦٦٩	١٠٤٠٩	١١٥٩	٢٤٣	١٣٨	١٦٦	١٠٣	٥٠٩

المراكز التابعة للكلية:-

- مركز بحوث الطاقة
- وحدة مطبعة كلية الهندسة
- مركز تطوير الدراسات العليا والبحوث للعلوم الهندسية
- مركز دراسات هندسة الاحتكاك والتآكل وقطع الغيار
- مركز هندسة الآثار البيئية
- مركز بحوث ودراسات الهندسة المدنية
- مركز تطوير البرمجيات المتقدمة والاستشارات الهندسية الطبية
- وحدة الإنتاج وصيانة الأجهزة العلمية
- مركز تصميمات واستشارات التكنولوجيا العالمية في الاتصالات الإلكترونية
- المركز الفني لتهيئة فرص العمل لخريجي الهندسة
- مركز دعم التصميمات المعمارية والهندسية
- مركز التصميمات للمشروعات المالية
- مركز الدراسات والبحوث التعدينية
- مركز الدراسات والتدريب في هندسة القوى الميكانيكية
- مركز تطوير الدراسات العليا والبحوث في العلوم الهندسية
- وحدة ضمان الجودة والاعتماد

للاتصال بالكلية:-

عمومي : ٣٥٦٧٨٢٤٠ - ٣٥٦٧٨٢٥٠

فاكس : ٣٥٧٢٣٤٨٦

الموقع الإلكتروني: Eng.cu.edu.eg

العنوان:- شارع جامعة القاهرة

العنوان البريدي : مكتب بريد جامعة القاهرة / رمز بريدي ١٢٦١٣

كلية الزراعة



تعريف الكلية

أنشئت الكلية في ١١/١١/١٨٩٠ ثم ضمت للجامعة عام ١٩٢٥ .
الأقسام العلمية بالكلية :-

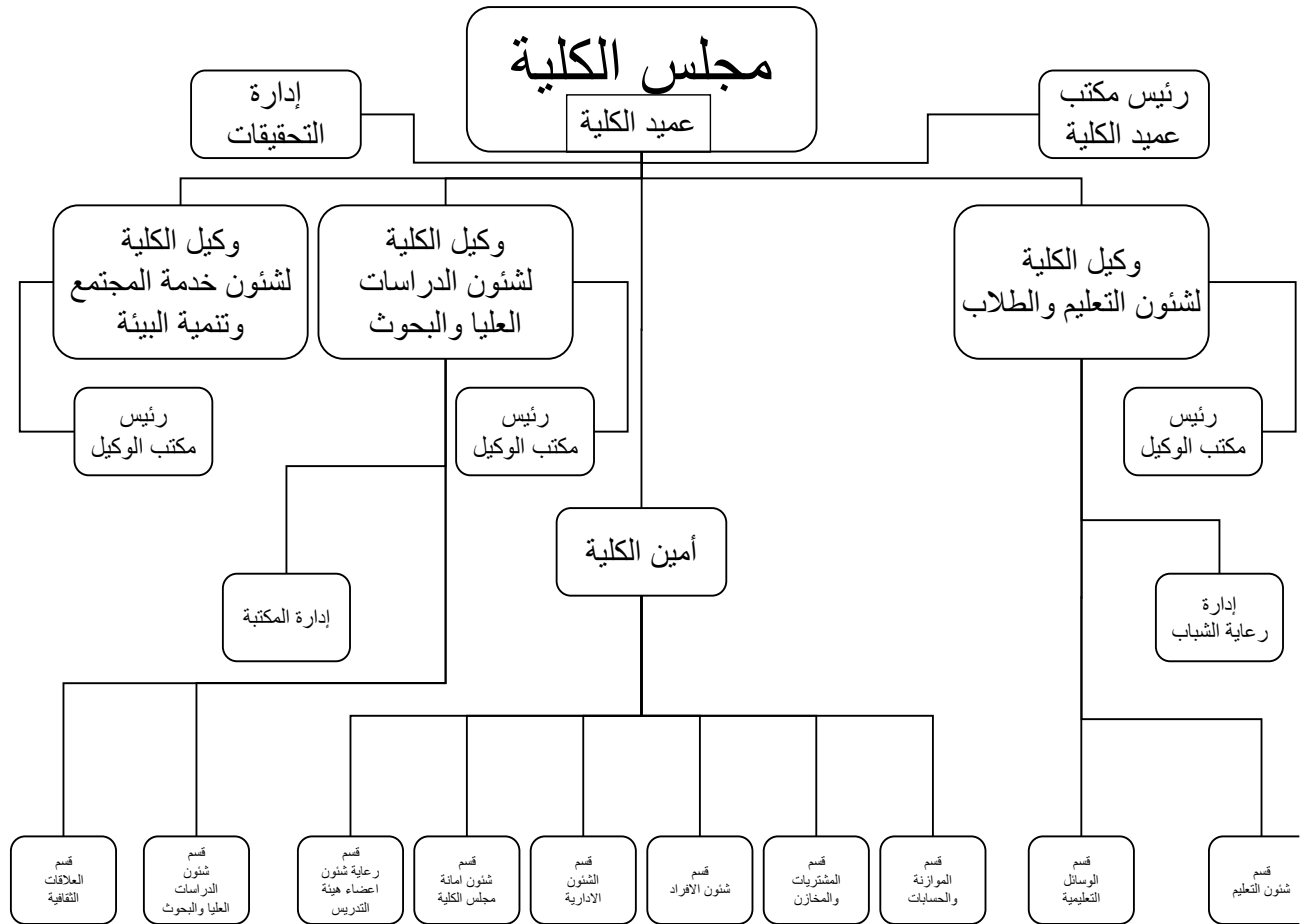
- | | |
|--|--|
| ١ - قسم الاجتماع الريفي والإرشاد الزراعي | ١٠ - قسم المحاصيل |
| ٢ - قسم الأراضي | ١١ - قسم الحشرات الاقتصادية والمبيدات |
| ٣ - قسم الاقتصاد الزراعي | ١٢ - قسم الحيوان والنيماتولوجيا الزراعية |
| ٤ - قسم الألبان | ١٣ - قسم الصناعات الغذائية |
| ٥ - قسم أمراض النبات | ١٤ - قسم الكيمياء الحيوية الزراعية |
| ٦ - قسم الإنتاج الحيواني | ١٥ - قسم الميكروبيولوجيا الزراعية |
| ٧ - قسم بستانين الزينة | ١٦ - قسم النبات الزراعي |
| ٨ - قسم بساتين الفاكهة | ١٧ - قسم الهندسة الزراعية |
| ٩ - قسم الخضر | ١٨ - قسم الوراثة. |
| ١٩ - قسم علوم الأراضي. | |

تمنح الكلية الدرجات العلمية الآتية:

- أولاً : ١- درجة البكالوريوس في العلوم الزراعية (باللغة العربية)
٣- درجة البكالوريوس في تكنولوجيا استصلاح واستزراع الأراضي (باللغة الانجليزية)
ثانياً:- الدراسات العليا

- ١- الدبلوم في عدد ٦ مجالات رئيسية تابعة لنظام الساعات المعتمدة
٢- درجة الماجستير في العلوم الزراعية
٣- درجة الدكتوراه في العلوم الزراعية

الهيكل التنظيمي :



إحصائيات إجمالية عن العام الجامعي ٢٠١٦/٢٠١٥

الطلاب الخريجين ٢٠١٥/٢٠١٤		الطلاب المقيدين ٢٠١٦/٢٠١٥		أعضاء هيئة التدريس القانونيين بالعمل فعلا ومعاونيهم ٢٠١٦/ ٢٠١٥					
مرحلة الدراسات العليا	مرحلة البكالوريوس	مرحلة الدراسات العليا	مرحلة البكالوريوس	إجمالي	معيد	مدرس مساعد	مدرس	أستاذ مساعد	أستاذ
٦٥	٦٩٢	٢٠٨	٣٢٦٦	٧٩٨	٧٦	٨٦	١٣١	٨٣	٤٢٢

المراكز التابعة للكلية:-

- ١- مركز تكنولوجيا الإنتاج الزراعي
- ٢- المعمل المركزي - صناعات
- ٣- مركز استصلاح وتنمية الأراضي الصحراوية
- ٤- مركز نظام المعلومات الزراعية
- ٥- مركز الدراسات الاقتصادية الزراعية
- ٦- وحدة الاستشارات الزراعية
- ٧- مركز مبيدات الآفات
- ٨- مركز البذور المحسنة
- ٩- وحدة التحاليل الميكروبية
- ١٠- مركز تكنولوجيا اللحوم
- ١١- مركز الإرشاد الزراعي والتدريب
- ١٢- مركز خدمات الدواجن
- ١٣- مركز دراسات ماشية اللبن
- ١٤- وحدة مطبعة كلية الزراعة.

للاتصال بالكلية:-

عمومي : ٣٣٥٦٩٩٥١١ - ٣٥٧٢٤١٠٧

فاكس : ٣٥٧١٧٣٥٥ - ٣٥٦٩٩٥٢٢

البريد الإلكتروني: www.agrl.cairo.edu.eg

العنوان : شارع جامعة القاهرة

العنوان البريدي : مكتب بريد جامعة القاهرة / رمز بريدي ١٢٦١٣

كلية الطب البيطري



تعريف بالكلية:-

أنشئت كلية الطب البيطري عام ١٨٢٧ ثم ضمت للجامعة عام ١٩٣٥ وألحقت بكلية الطب البشري حني استقلت عنها عام ١٩٣٨ الأقسام العلمية للكلية:-

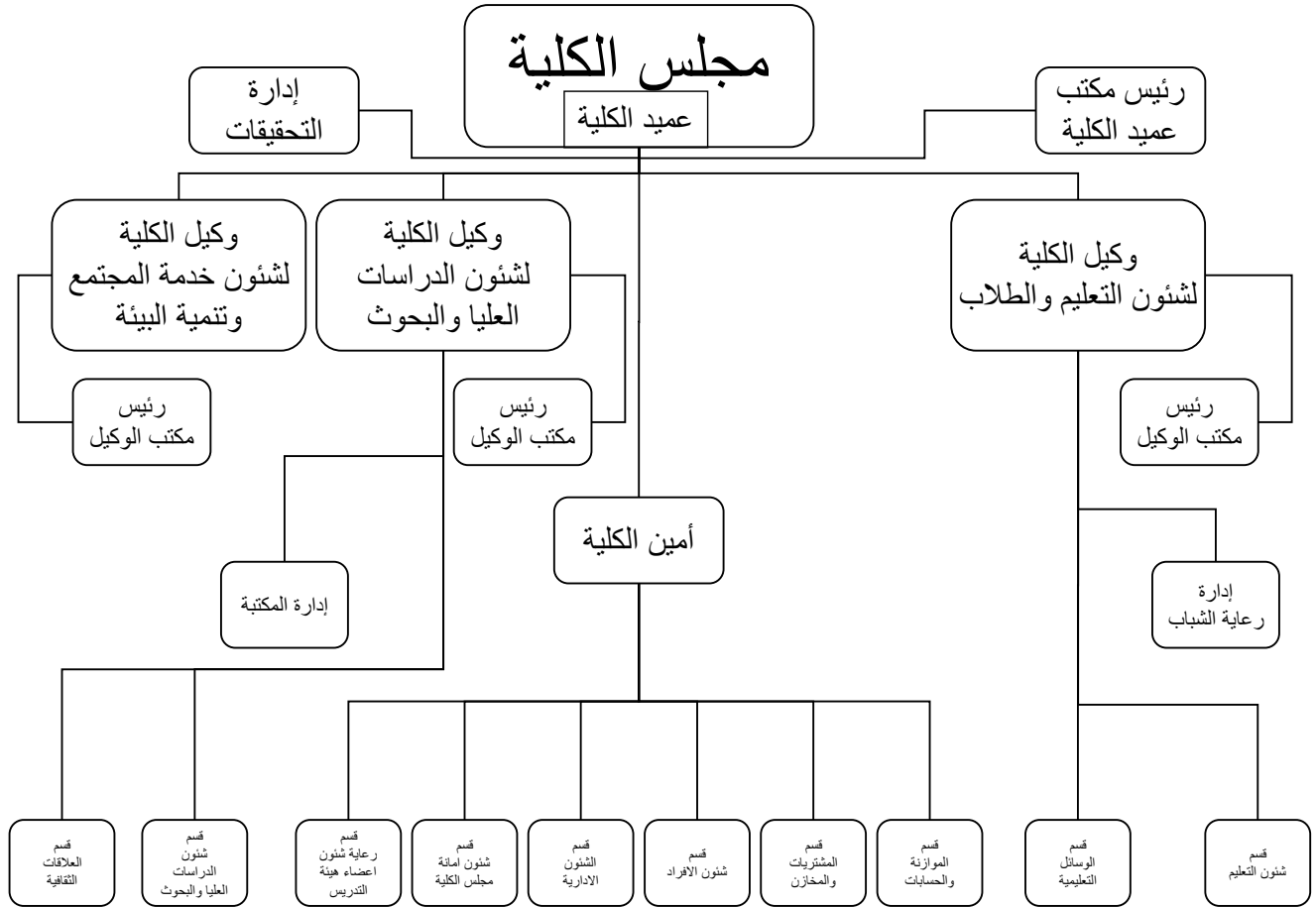
- | | |
|-----------------------------------|-----------------------|
| ١- أمراض الأسماك ورعايتها | ٢- الداوية |
| ٣- أمراض باطنه والمعدية | ٤- أمراض الدواجن |
| ٥- الأمراض المشتركة | ٦- باثولوجيا |
| ٧- باثولوجيا إكلينيكية | ٨- تشريح |
| ٩- تغذية وتغذية إكلينيكية | ١٠- خليا وأنسجة |
| ١١- توليد وتناسل وتلقيح صناعي | ١٢- طفيليات |
| ١٣- جراحة وتخدير وأشعة | ١٤- فسيولوجيا |
| ١٥- رقابة صحية علي الأغذية | ١٦- فيروسات |
| ١٧- سموم وطب شرعي وإجراءات بيطرية | ١٨- ميكروبيولوجيا |
| ١٩- كيمياء حيوية وكيميائية وتغذية | ٢٠- صحة ورعاية بيطرية |

الدرجات العلمية التي تمنحها الكلية:
أولاً:- تمنح الكلية درجة البكالوريوس في العلوم الطبية البيطرية
ثانياً:- تمنح الكلية دبلوم الدراسات العليا في احد فروع التخصص
ثالثاً:- تمنح الكلية درجتي الماجستير والدكتوراه في التخصصات السابقة

المراكز التابعة للكلية

- ١- مركز التحاليل والدراسات التطبيقية البيطرية
- ٢- مركز أبحاث رعاية الحيوان والدواجن
- ٣- مركز أبحاث أمراض العجول حديثي الولادة
- ٤- مركز خدمات بحوث البيوتكنولوجيا البيطرية
- ٥- المركز الإقليمي لسلامة وجودة المواد الغذائية
- ٦- وحدة ترميد الجثث النافقة والنفايات الملوثة للبيئة
- ٧- وحدة تشخيص وعلاج الدواجن

الهيكل التنظيمي:



إحصائيات إجمالية عن العام الجامعي ٢٠١٥/٢٠١٦:

الطلاب الخريجين ٢٠١٥/٢٠١٤		الطلاب المقيدون ٢٠١٦/٢٠١٥		أعضاء هيئة التدريس القائمين بالعمل فعلا ومعاونيهم ٢٠١٦/٢٠١٥					
مرحلة الدراسات العليا	مرحلة البكالوريوس	مرحلة الدراسات العليا	مرحلة البكالوريوس	إجمالي	معيد	مدرس مساعد	مدرس	أستاذ مساعد	أستاذ
٤٠	٥٥	٢٣٥	٣٠٨٤	٤٦٧	٤٧	٨٤	٦٣	٢٦	٢٤٧

عمومي : ٣٥٧٦١٠٢٠٤

فاكس : ٣٥٧٢٥٢٤٠

الموقع الإلكتروني : <http://www.Vet.cu.edu.eg>

العنوان:- شارع الشهيد جمال الدين عفيفي - ميدان الجيزة

العنوان البريدي : مكتب بريد جامعة القاهرة- / رمز بريدي ١٢٦١٣

كلية دار العلوم

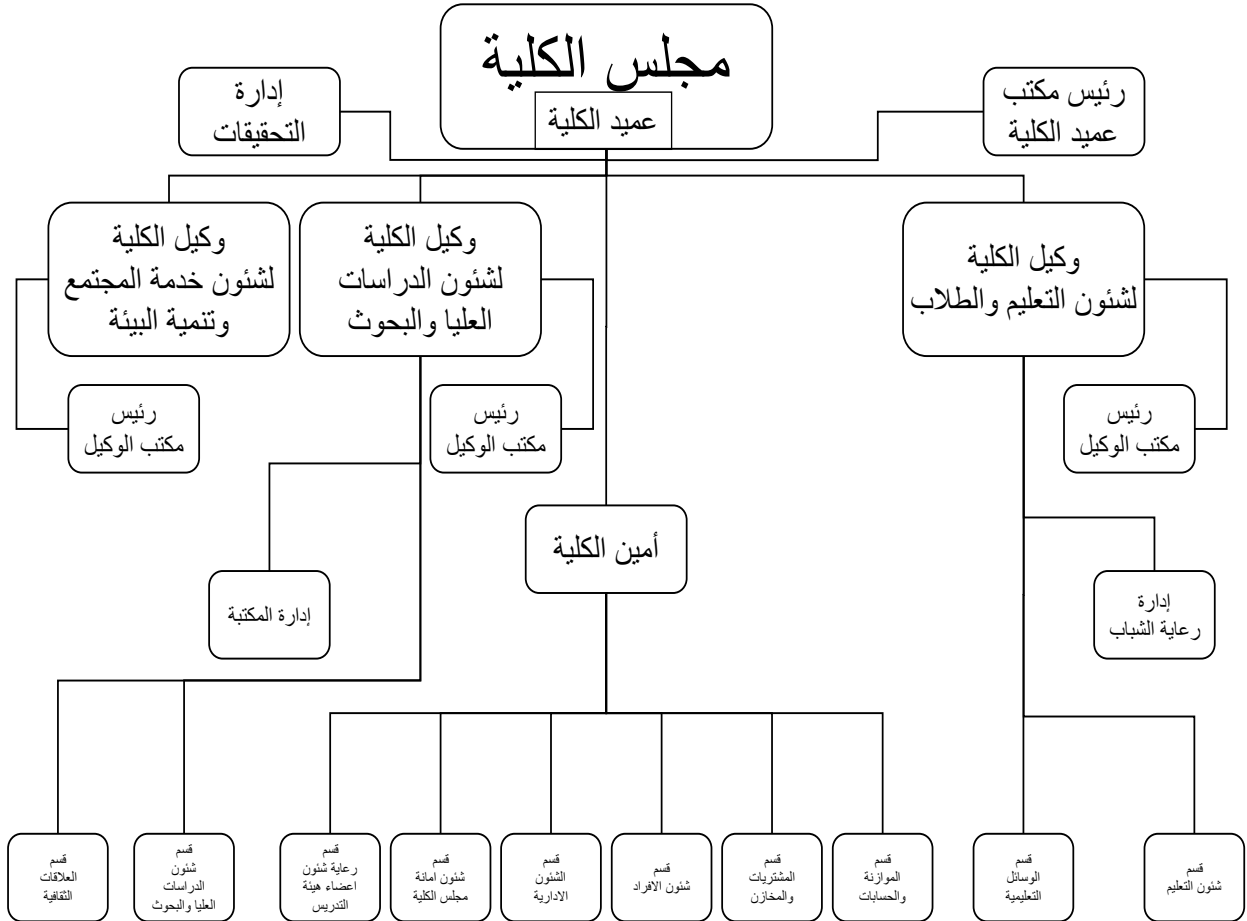


تعريف بالكلية:-

أُنشئت الكلية عام ١٨٧١ ثم ضمت إلي جامعة القاهرة في عام ١٩٤٦ .
الأقسام العلمية بالكلية:-

- ١- النحو والصرف والعروض
 - ٢- الدراسات الأدبية
 - ٣- البلاغة والنقد الأدبي والأدب المقارن
 - ٤- علم اللغة والدراسات السامية والشرقية
 - ٥- الشريعة الإسلامية .
 - ٦- الفلسفة الإسلامية.
 - ٧- التاريخ الإسلامي والحضارة الإسلامية
- الدرجات العلمية التي تمنحها الكلية :-
أولا :- تمنح الكلية درجة الليسانس في اللغة العربية وآدابها والعلوم الإسلامية
ثانيا:- درجة الدبلوم العام في الفروع التالية :-
- ١- اللغة العربية وآدابها
 - ٢- العلوم الإسلامية
 - ٣- درجة الدبلوم الخاص في الدراسات اللغوية
 - ٤- درجة الدبلوم الخاص الدراسات الأدبية والنقدية والدراسات الإسلامية.
- ثالثا:- تمنح الكلية درجتى الماجستير والدكتوراه في احد الأقسام السابقة

الهيكل التنظيمي للكلية :



إحصائيات إجمالية عن العام الجامعي ٢٠١٦/٢٠١٥

الطلاب الخريجين ٢٠١٥/٢٠١٤		الطلاب المقيدون ٢٠١٦/٢٠١٥		أعضاء هيئة التدريس القائمين بالعمل فعلا ومعاونيهم ٢٠١٦/٢٠١٥					
مرحلة الدراسات العليا	مرحلة البكالوريوس	مرحلة الدراسات العليا	مرحلة الليسانس	إجمالي	معيد	مدرس مساعد	مدرس	أستاذ مساعد	أستاذ
٢٦٢	١٢٥٤	١٤٤٧	١١٦٢٤	١٩٠	٤٩	٤١	٢٨	١٥	٥٧

المراكز التابعة للكلية:-

- مركز الدراسات والبحوث الإسلامية
- مركز الدراسات والتدريب اللغوي

عمومي ٣٣٤٦١٦٣٥-

فاكس : ٣٥٧٢٧٤٧٧

الموقع الإلكتروني: [http:// www .Vet . cu . edu . eg](http://www.Vet.cu.edu.eg)البريد الإلكتروني: darolom@cu.edu.eg

العنوان:- داخل الحرم الجامعي شارع جامعة القاهرة

العنوان البريدي : مكتب بريد جامعة القاهرة- / رمز بريدي ١٢٦١٣

كلية الإعلام



أنشئت الكلية في نوفمبر عام ١٩٧٠.

أقسام الكلية:-

١ - قسم الصحافة

٢ - قسم الإذاعة

٣ - قسم العلاقات العامة والإعلان

الدرجات العلمية التي تمنحها الكلية:-

أولاً:- تمنح الكلية درجة البكالوريوس في الإعلام

ثانياً:- الدبلومات

٢ - الراديو

١ - الصحافة

٤ - الإعلان

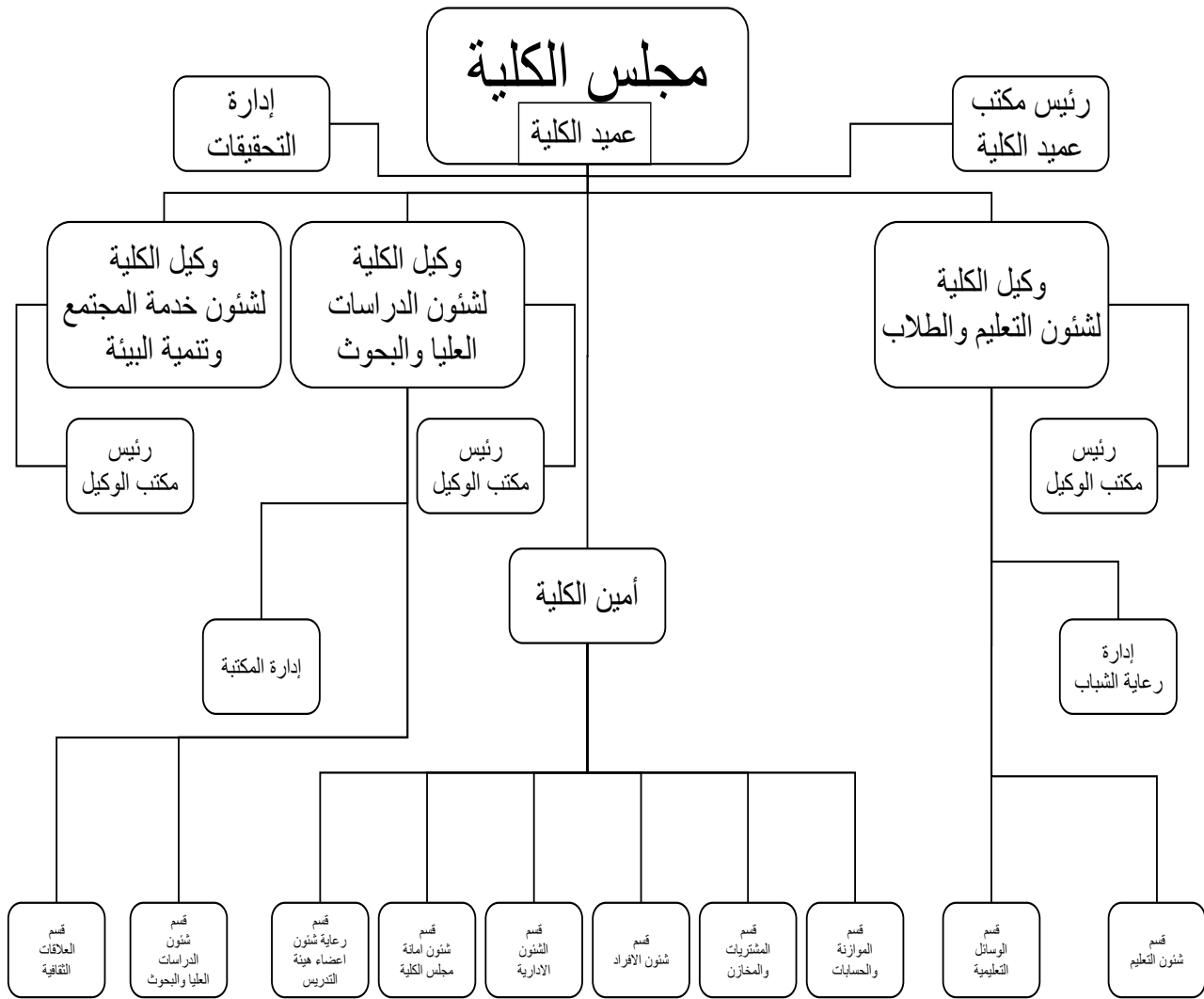
٣ - العلاقات العامة

٦ - الإعلام باللغة الأجنبية (الفرنسية)

٥ - التليفزيون

ثانياً: تمنح الكلية درجتي الماجستير والدكتوراه

الهيكل التنظيمي للكلية:



إحصائيات إجمالية عن العام الجامعي ٢٠١٦/٢٠١٥

الطلاب الخريجين ٢٠١٥/٢٠١٤		الطلاب المقيدون ٢٠١٦/٢٠١٥		أعضاء هيئة التدريس القائمين بالعمل فعلا ومعاونيهم ٢٠١٦/٢٠١٥					
مرحلة الدراسات العليا	مرحلة البكالوريوس	مرحلة الدراسات العليا	مرحلة بكالوريوس	إجمالي	معيد	مدرس مساعد	مدرس	أستاذ مساعد	أستاذ
٢٨	٩٣١		٣٢٦٠	١٩١	٦١	٤٩	٢٩	١٥	٣٧

المراكز التابعة للكلية:-

١- مركز التدريب والتوثيق والإنتاج الإعلامي

٢- مركز بحوث الرأي العام

٣- مركز بحوث المرأة والإعلام

٤- مركز التراث الصحفي

للاتصال بالكلية:-

عمومي : ٣٥٦٧٥٤٤٤ - ٣٥٧٢٦٢٩٠

فاكس : ٣٥٧٣٣٧٢٧

الموقع الإلكتروني: <http://www.Masscomm.cu.edu.eg>

العنوان داخل الحرم الجامعي - جامعة القاهرة

العنوان البريدي : مكتب بريد جامعة القاهرة - / رمز بريدي ١٢٦١٣

كلية الآثار



تعريف بالكلية:

بدأت الدراسة الأكاديمية للكلية بجامعة القاهرة منذ عام ١٩٢٥ كقسم بكلية الآداب ثم تحولت إلى معهد للدراسات العليا عام ١٩٣٣ وتوسعت في مرحلة الليسانس عام ١٩٥٥ ثم أصبحت كلية عام ١٩٧٠.

أقسام الكلية :-

- قسم الآثار المصرية
- قسم الآثار الإسلامية
- قسم ترميم الآثار

الدرجات العلمية التي تمنحها الكلية

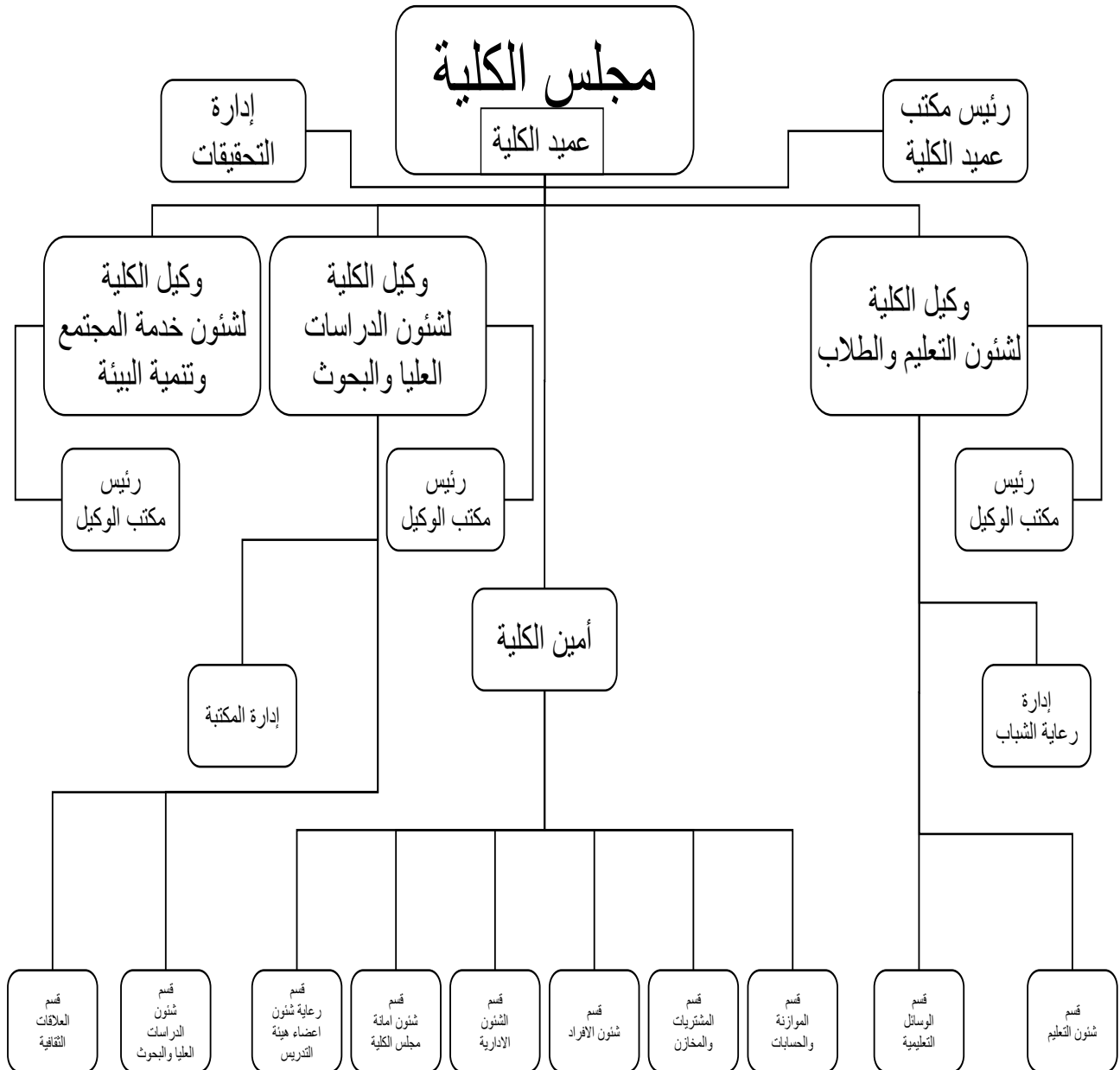
أولاً :- درجة الليسانس في احدي أقسام الكلية
ثانياً :- دبلوم الدراسات العليا في احدي التخصصات الآتية :-

- الآثار المصرية
- الآثار الإسلامية
- ترميم وصيانة الآثار
- آثار ما قبل التاريخ
- تاريخ الفن

ثالثاً :- منح درجتي الماجستير والدكتوراه في احدي التخصصات التابعة لأقسام الكلية.

رابعاً:- دبلوم الآثار اليونانية الرومانية- دبلومة المغرب والاندلس دبلومة تاريخ الفن
دبلومة ترميم وصيانة الآثار العضوية دبلومة اثار ما قبل التاريخ والمواقع الاثرية
دبلومة ترميم وصيانة غير العضوية دبلومة شبة الجزيرة العربية والخليج العربي
ودول البحر المتوسط المشرق الاسلامي دبلومة المتاحف
برنامج ماجستير مشترك بين اثار وكلية العلوم جامعة كلولون الاماراتية

الهيكل التنظيمي للكلية :



إحصائيات إجمالية عن العام الجامعي ٢٠١٦/٢٠١٥

الطلاب الخريجين ٢٠١٥/٢٠١٤		الطلاب المقيدين ٢٠١٦/٢٠١٥		أعضاء هيئة التدريس القانمين بالعمل فعلا ومعاونيهم ٢٠١٦/٢٠١٥					
مرحلة الدراسات العليا	مرحلة الليسانس	مرحلة الدراسات العليا	مرحلة الليسانس	إجمالي	معيد	مدرس مساعد	مدرس	أستاذ مساعد	أستاذ
٣٦	٧٧٩	٣٧٣	٣٣٨١	١٦٥	٢٦	٢٩	٢٧	٢٥	٥٨

المراكز التابعة للكلية:-

- مركز صيانة الآثار والمخطوطات ومقتنيات المتاحف

للاتصال بالكلية:-

عمومي : ٣٥٦٧٥٦٠٣ -

فاكس : ٣٥٧٢٨١٠٨

الموقع الإلكتروني: <http://www.Fa-arch.cu.edu.e.g>

العنوان : داخل الحرم الجامعي - جامعة القاهرة

العنوان البريدي : مكتب بريد جامعة القاهرة - / رمز بريدي ١٢٦١٣

كلية التخطيط الإقليمي و العمراني



تعريف بالكلية

بدأت الدراسة بها في العام الجامعي ١٩٧٨ / ١٩٧٩ في المبنى القديم بشارع الجلاء ثم أصبحت كلية عام ١٩٩١ .

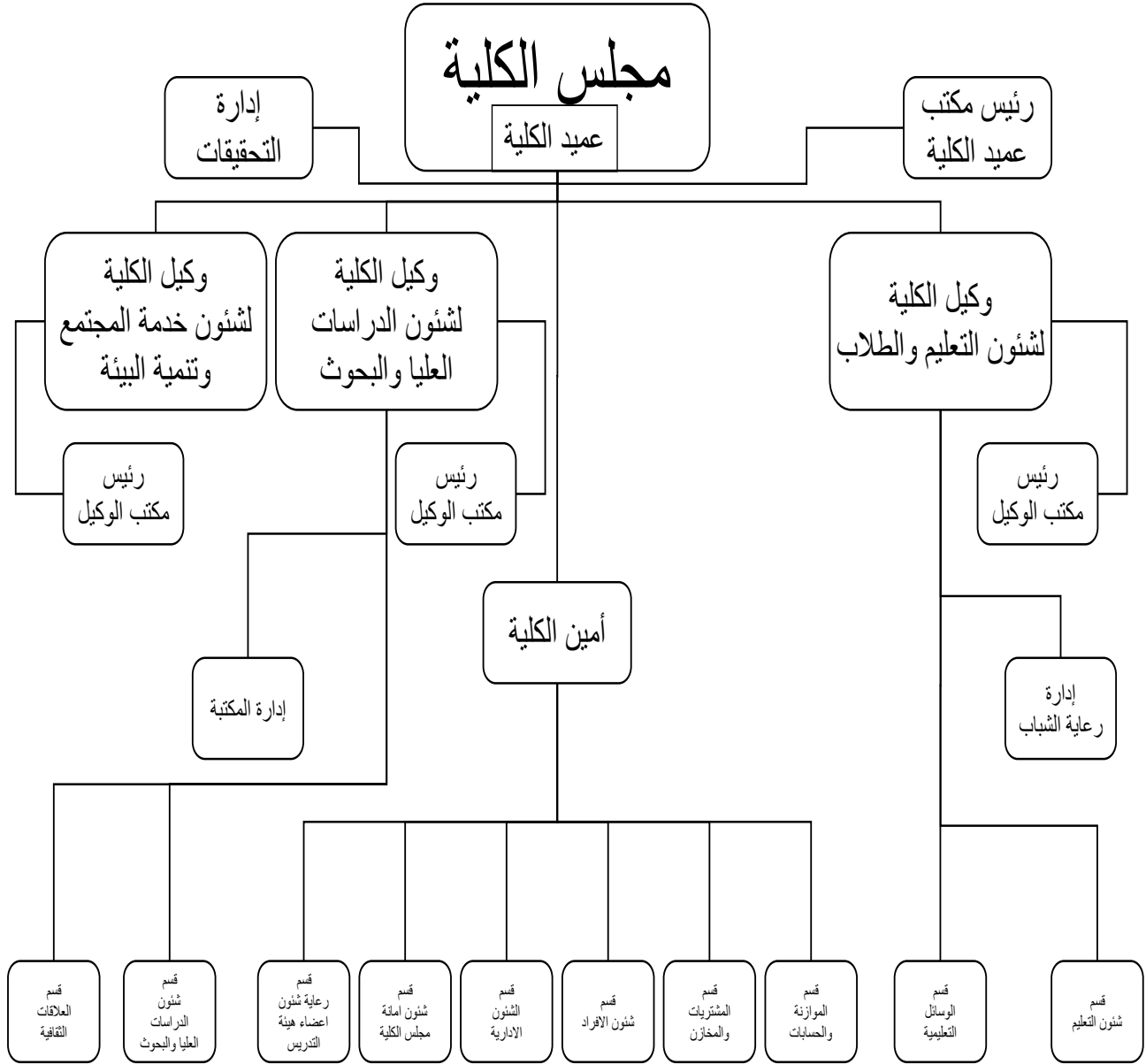
الأقسام العلمية بالكلية:-

- ١ - التخطيط العمراني
- ٢ - تصميم عمراني
- ٣ - التنمية الإقليمية العمرانية
- ٤ - التخطيط البيئي والبنية الأساسية

الدرجات العلمية التي تمنحها الكلية:-

- أولاً:- درجة البكالوريوس في التخطيط الإقليمي والعمراني
 ثانياً:- منح درجة الدبلوم في احد التخصصات .
 ثالثاً:- منح درجتى الماجستير والدكتوراه في احد مواد التخصص

الهيكل التنظيمي للكلية :



إحصائيات إجمالية عن العام الجامعي ٢٠١٦/٢٠١٥

الطلاب الخريجين ٢٠١٥/٢٠١٤		الطلاب المقيدين ٢٠١٦/٢٠١٥		أعضاء هيئة التدريس القائمين بالعمل فعلا ومعاونيهم ٢٠١٦/٢٠١٥					
مرحلة الدراسات العليا	مرحلة بكالوريوس	مرحلة الدراسات العليا	مرحلة بكالوريوس	إجمالي	معيد	مدرس مساعد	مدرس	أستاذ مساعد	أستاذ
٢	٤٣	٦١	١٢٤٧	١٦٤	٧٣	٤٠	٢٢	٥	٢٤

المركز التابعة للكلية

- مركز استشارات البحوث والدراسات العمرانية
- مركز دراسات العمران الإفريقي

للاتصال بالكلية:-

عمومي : ٣٥٧٠٠٨٣٤

فاكس : ٣٥٧٠٠٨٣١

الموقع الإلكتروني: <http://www.Urban.cu.edu.eg>

العنوان : داخل الحرم الجامعي - شارع جامعة القاهرة

العنوان : مكتب بريد جامعة القاهرة- بالجيزة / رمز بريدي ١٢٦١٣

كلية الحاسبات والمعلومات



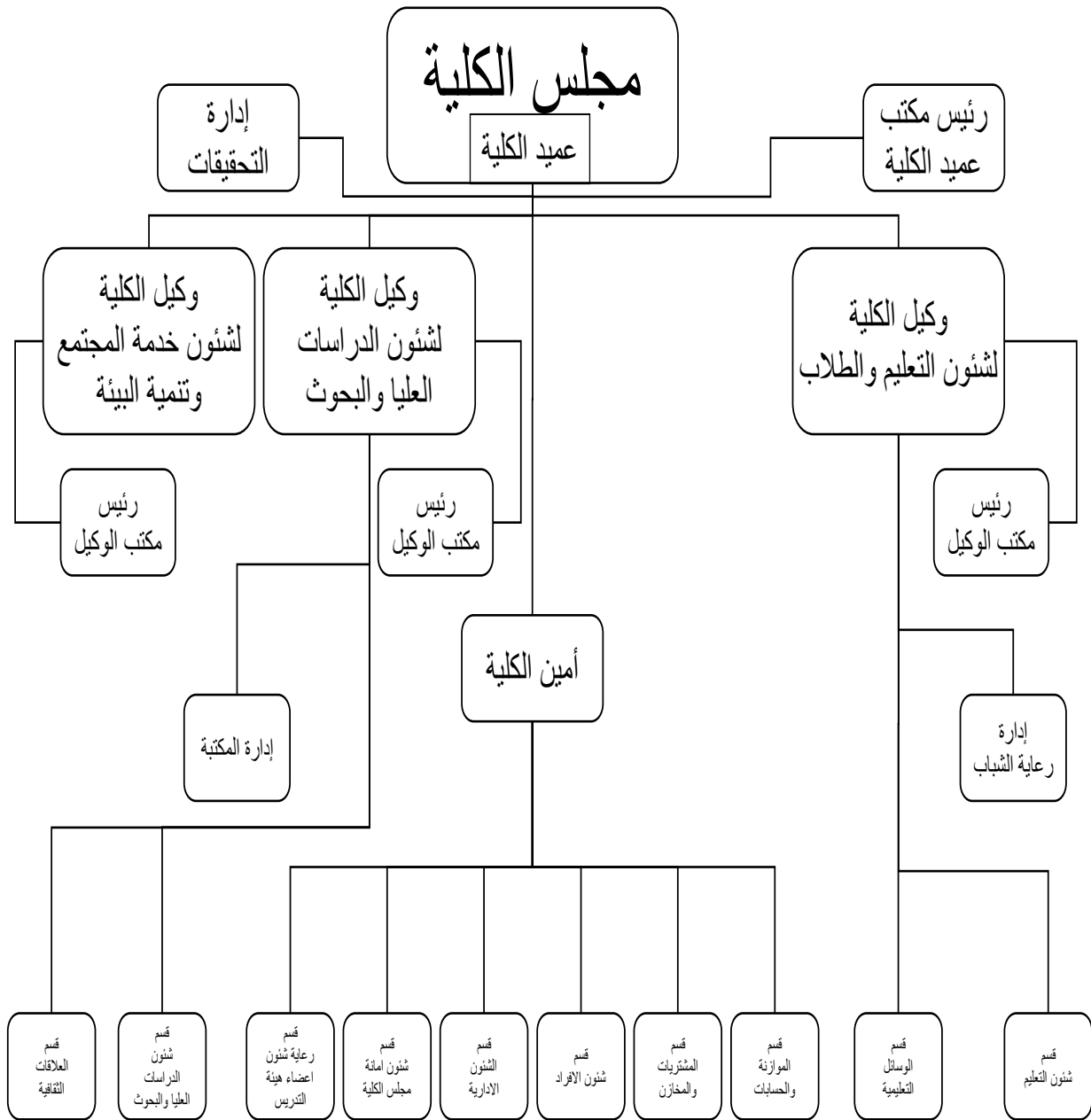
تعريف بالكلية:

بدأت الدراسة بالكلية في العام الجامعي ١٩٩٧/٩٦

الأقسام العلمية بالكلية :-

- ١- علوم الحاسب
 - ٢- نظم المعلومات
 - ٣- تكنولوجيا المعلومات
 - ٤- بحوث العمليات ودعم القرار
- الدرجات العلمية التي تمنحها الكلية:-
 أولاً:- درجة البكالوريوس التخصصات السابقة
 ثانياً:- تمنح الكلية درجة الدبلوم في احد مواد التخصص
 ثالثاً:- منح درجتي الماجستير والدكتوراه في التخصصات السابقة

الهيكل التنظيمي للكلية :-



إحصائيات إجمالية عن العام الجامعي ٢٠١٦/٢٠١٥

الطلاب الخريجين ٢٠١٥/٢٠١٤		الطلاب المقيدون ٢٠١٦/٢٠١٥		أعضاء هيئة التدريس القائمين بالعمل فعلا ومعاونيهم ٢٠١٦/٢٠١٥					
مرحلة الدراسات العليا	مرحلة بكالوريوس	مرحلة الدراسات العليا	مرحلة بكالوريوس	إجمالي	معيد	مدرس مساعد	مدرس	أستاذ مساعد	أستاذ
٢٠	١٢٠	٣١٠	١٨٥٦	١٧١	٦٥	٤١	٣٠	١٣	٢٢

المراكز التابعة للكلية:-

- دعم القرار والدراسات المستقبلية
- دراسات وتطوير نظم الحاسبات والمعلومات

للاتصال بالكلية:-

عمومي : ٣٥٦٧٤٦٢٥ - ٣٣٣٥٨٣٥٥

فاكس : ٣٣٣٥٠١٠٩

الموقع الإلكتروني: <http://www.Fci.cu.edu.eg>البريد الإلكتروني: webadmin@Fci-cu.edu.eg

العنوان : ٥ شارع أحمد زويل (ثروت سابقا) جيزة

العنوان : مكتب بريد جامعة القاهرة- بالجيزة / رمز بريدي ١٢٦١٣

كلية التربية للطفولة المبكرة

تعريف بالكلية:-

أنشئت الكلية عام ١٩٨٨ وكانت تتبع وزارة التعليم العالي ثم انضمت إلي جامعة القاهرة تحت مسمى كلية رياض الأطفال في العام الجامعي ١٩٩٩/٩٨ بناء علي القرار الجمهوري رقم ٣٢٩ في ١٠/١ / ١٩٩٨ ، ثم تم تغيير مسمى الكلية الي كلية التربية للطفولة المبكرة بناء علي قرار جمهوري.

الأقسام العلمية بالكلية:

- ١- قسم العلوم التربوية.
- ٢- قسم العلوم النفسية
- ٣- قسم العلوم الأساسية.

تمنح الكلية الدرجات العلمية الآتية:-

أولاً:- مرحلة البكالوريوس

درجة البكالوريوس في التربية "التربية للطفولة المبكرة".

درجة البكالوريوس في التربية الخاصة "التربية للطفولة المبكرة".

درجة البكالوريوس في التربية "معلمة الحضانة".

درجة البكالوريوس في التربية "التربية للطفولة المبكرة" برنامج اللغة الإنجليزية

ثانياً: مرحلة الدبلومات:

(أ): الدبلوم المهني في التربية تخصص التربية للطفولة المبكرة (بنظام الساعات المعتمدة).

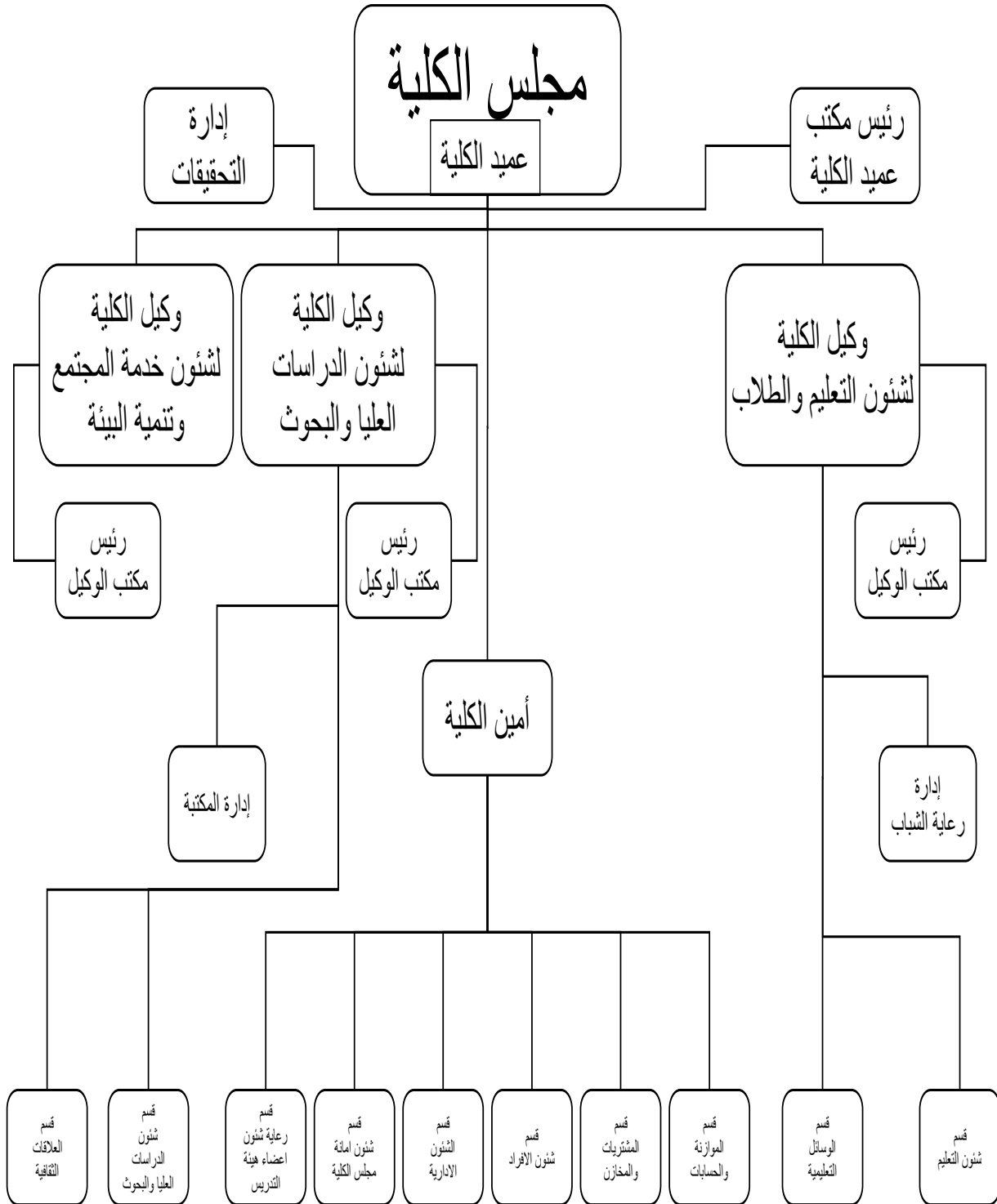
(ب): دبلوم خاص في التربية تخصص التربية للطفولة المبكرة (بنظام الساعات المعتمدة).

- تمنح الكلية درجة الدبلوم في : الدبلوم الخاص في التربية تخصص تربية الطفل

الدبلوم الخاص في التربية الخاصة تربية موسيقية للأطفال التربية تخصص تربية بدنية للأطفال

ثالثاً:- تمنح الكلية درجتى الماجستير والدكتوراه في التربية.

الهيكل التنظيمي للكلية :



إحصائيات إجمالية عن العام الجامعي ٢٠١٦/٢٠١٥

الطلاب الخريجين ٢٠١٥/٢٠١٤		الطلاب المقيدون ٢٠١٦/٢٠١٥		أعضاء هيئة التدريس القائمين بالعمل فاعلاومعاونيهم ٢٠١٦/ ٢٠١٥					
مرحلة الدراسات العليا	مرحلة بكالوريوس	مرحلة الدراسات العليا	مرحلة بكالوريوس	إجمالي	معيد	مدرس مساعد	مدرس	أستاذ مساعد	أستاذ
٢٤	٩٢	٣٣١	٣٤٣٠	٩٢	٨	٢٦	٣٦	١١	١١

المراكز التابعة للكلية:-

- مركز الدراسات التربوية والنفسية والخدمات التعليمية للأطفال

الاتصال بالكلية:-

عمومي : ٣٧٦٢٢٨٢٩

فاكس : ٣٣٣٦٩٧٤٤

البريد الإلكتروني: kids.info@cu.edu.eg

العنوان : ٥٦ شارع التحرير- الدقي جيزة

العنوان البريدي : مكتب بريد بين السرايات / رمز بريدي ١٢٦١٥

كلية التربية النوعية

تعريف بالكلية:-

أنشئت الكلية في العام الجامعي ١٩٨٩/٨٨ وكانت تتبع وزارة التعليم العالي ثم انضمت إلى الجامعة تحت مسمى كلية التربية النوعية في ١/١٠/١٩٩٨ .

الأقسام العلمية بالكلية :-

- ١ - التربية الفنية.
- ٢ - التربية الموسيقية.
- ٣ - الإعلام التربوي.
- ٤ - العلوم التربوية والنفسية

تمنح الكلية الدرجات العلمية الآتية:-

- أولاً: درجة البكالوريوس في التربية النوعية في الأقسام الآتية:-
- قسم التربية الفنية.
 - قسم الإعلام التربوي.
 - قسم التربية الموسيقية.

ثانياً:- تمنح الكلية درجة الدبلوم الخاصة في التربية النوعية في الأقسام الآتية

قسم التربية الفنية .

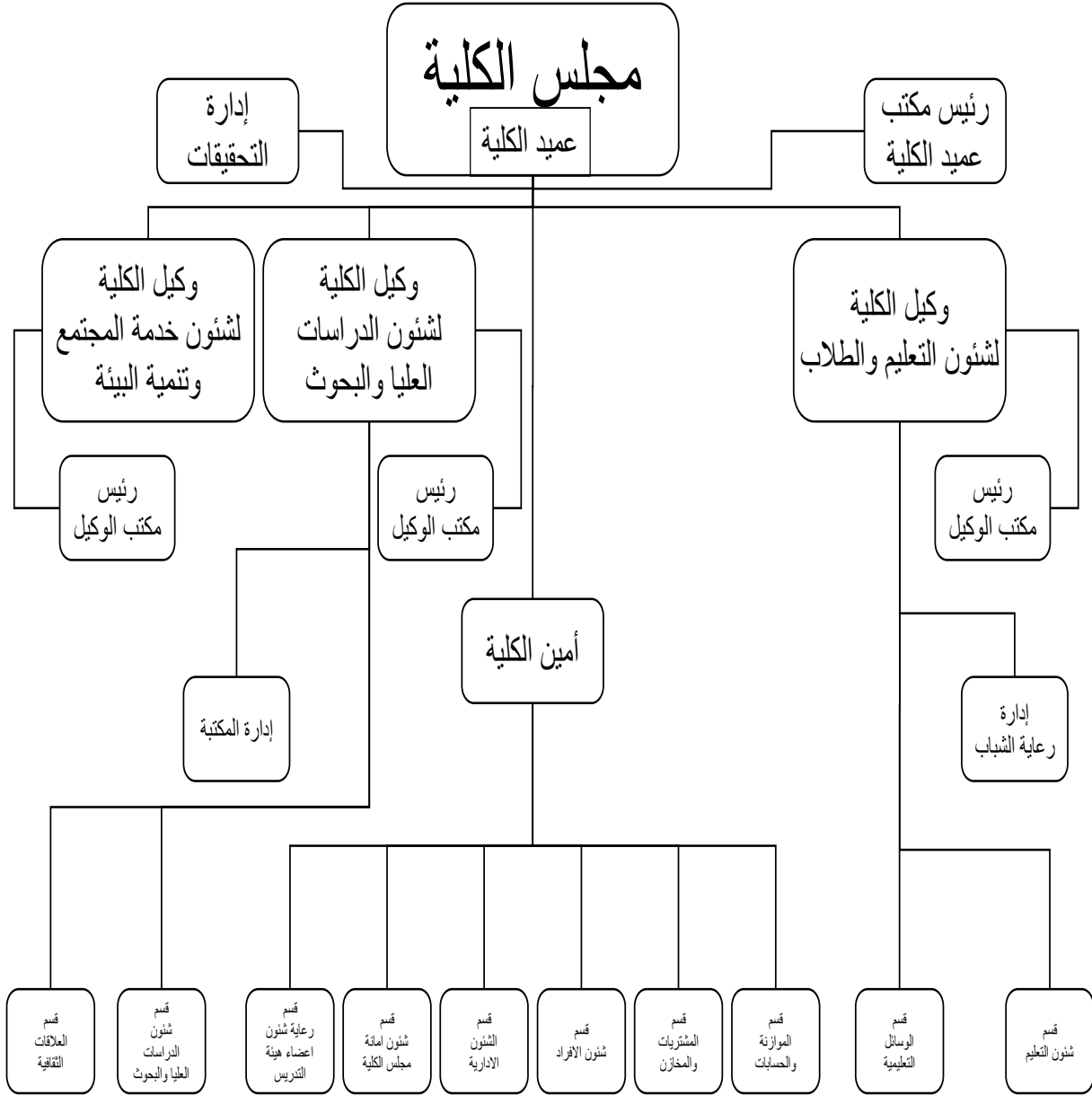
قسم العلوم التربوية والنفسية

ثالثاً:- تمنح الكلية درجتى الماجستير والدكتوراه في التربية النوعية في الأقسام الآتية:

قسم التربية الفنية .

قسم العلوم التربوية والنفسية

الهيكل التنظيمي للكلية:



إحصائيات إجمالية عن العام الجامعي ٢٠١٦/٢٠١٥

الطلاب الخريجين ٢٠١٥/٢٠١٤		الطلاب المقيدين ٢٠١٦/٢٠١٥		أعضاء هيئة التدريس القائمين بالعمل فعلا ومعاونيهم ٢٠١٦/٢٠١٥					
مرحلة الدراسات العليا	مرحلة بكالوريوس	مرحلة الدراسات العليا	مرحلة بكالوريوس	إجمالي	معيد	مدرس مساعد	مدرس	أستاذ مساعد	أستاذ
٥٦	١٦٢	١٦٢	٩٦٦	١٦٣	٣٣	٤٠	٤٩	٢٢	١٩

المراكز التابعة للكلية:-

• وحدة الفن وتجميل البيئة.

الاتصال بالكلية :

تليفون: ٣٧٦١٤٣٣٢ - ٣٧٦٢٢٨١٩ (+٢٠٢)

فاكس: ٣٧٦١٤٣٣١ (+٢٠٢)

البريد الإلكتروني: elnoweyadoke@yahoo.com

العنوان : ٥٤ شارع التحرير بالدقي - جيزة

العنوان البريدي:- : مكتب بريد بين السرايات / رمز بريدي ١٢٦١٥

كلية الدراسات العليا التربوية

تعريف بالكلية :-

أنشئ المعهد بموجب القرار الجمهوري رقم ٢٧٨ لسنة ١٩٨١ ثم تم تحويله الي كلية الدراسات العليا للتربية بموجب قرار رئيس الوزراء رقم ١٣٩٨ لسنة ٢٠١٥ .

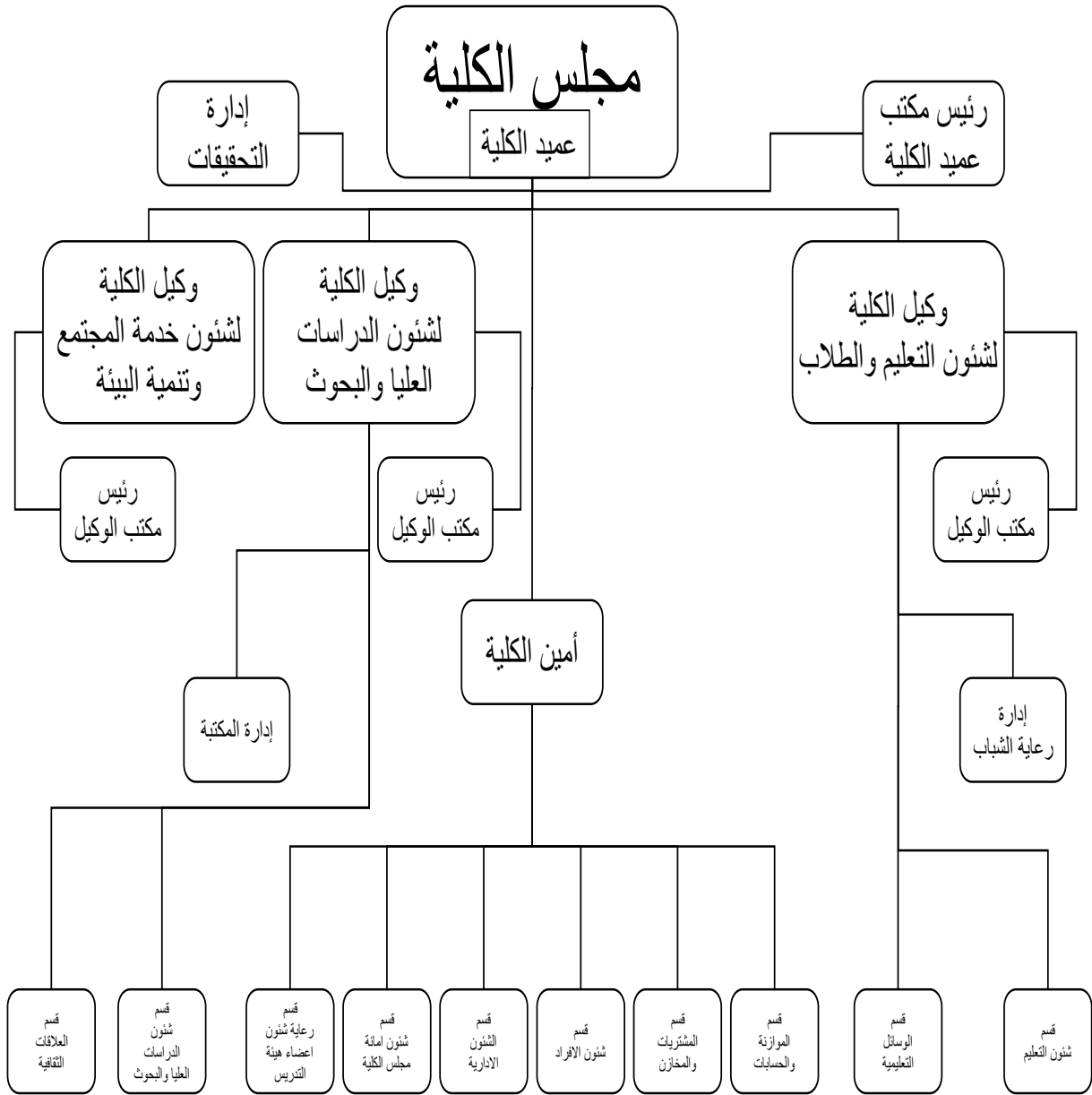
الأقسام العلمية بالكلية:-

- أصول التربية
- المناهج وطرق التدريس
- علم النفس التربوي
- علم النفس الإرشادي
- دراسات طفولة
- تكنولوجيا التعليم
- التعليم العالي والمستمر
- التعليم العالي والجامعي
- التعليم الفني

الدرجات التي يمنحها الكلية

أولاً:- يمنح المعهد درجتي الدبلوم العامة والدبلوم الخاص في الأقسام السابقة
ثانياً :- منح درجتي الماجستير والدكتوراه في التخصصات السابقة

الهيكل التنظيمي للكلية:-



إحصائيات إجمالية عن العام الجامعي ٢٠١٥-٢٠١٦ :-

الطلاب الخريجين ٢٠١٥-٢٠١٤		الطلاب المقيدون ٢٠١٦-٢٠١٥		أعضاء هيئة التدريس القائمين بالعمل فعلا ومعاونيهم ٢٠١٥-٢٠١٦					
مرحلة الدراسات العليا	مرحلة لا يوجد	مرحلة الدراسات العليا	مرحلة لا يجد	إجمالي	معيد	مدرس مساعد	مدرس	أستاذ مساعد	أستاذ
١٤١	-	٢٢٤٢	-	١٤١	٣٤	٢١	٤١	٢٠	٢٥

المركز التابعة للكلية

- مركز البحوث والخدمات التربوية
- وحدة الجودة والاعتماد
- مركز الإرشاد النفسي

للاتصال بالكلية:-

عمومي: ٣٥٦٧٥٨٥٧

فاكس: ٣٥٧١٨٨٥٨

الموقع الإلكتروني: <http://www.ies.cu.edu.eg>

العنوان : داخل الحرم الجامعي شارع جامعة القاهرة

العنوان البريدي : مكتب بريد جامعة القاهرة / رمز بريدي ١٢٦١٣

كليات فرع الخرطوم



تعريف بالفرع :-

يتبع جامعة القاهرة كليات فرع الخرطوم تحت رئاسة السيد أ.د/ نائب رئيس الجامعة لشئون التعليم والطلاب ، وهي تتكون من ٤ كليات هي الآداب والحقوق والعلوم والتجارة . وهي حاليا تشغل مبان في الجامعة بجوار مركز خدمة المجتمع وتنمية البيئة وهذان المبنيان كان يتبعان الإصلاحية وأصبحت تتبع الجامعة في الستينات .

كليات الفرع يتبع فرع الخرطوم الكليات الآتية

- ١ - كلية العلوم
- ٢ - كلية الآداب
- ٣ - كلية الحقوق
- ٤ - كلية التجارة

كلية العلوم

الأقسام العلمية بالكلية:-

• كيمياء نبات

• كيمياء حيوان

الدرجات العلمية التي تمنحها الكلية :-

• درجة البكالوريوس في العلوم

إحصائيات إجمالية عن العام الجامعي ٢٠١٥/ ٢٠١٦:-

الطلاب الخريجين ٢٠١٥/٢٠١٤		الطلاب المقيدون ٢٠١٥-٢٠١٦		أعضاء هيئة التدريس القائمين بالعمل فعلا ومعاونيه ٢٠١٥-٢٠١٦					
مرحلة الدراسات العليا	مرحلة	مرحلة الدراسات العليا	مرحلة	إجمالي	معيد	مدرس مساعد	مدرس	أستاذ مساعد	أستاذ
لا يوجد	-	-	٢٣	١	-	-	-	-	١

المراكز التابعة للكلية :- لا يوجد

الاتصال بالكلية:-

عمومي : ٣٥٧٢٨٨٤١-٣٥٦٧٦٢٤٠

العنوان : داخل الحرم الجامعي - شارع جامعة القاهرة

العنوان البريدي : مكتب بريد جامعة القاهرة- بالجيزة / رمز بريدي ١٣٢٦١

كلية الآداب

الأقسام العلمية بالكلية:-

- لغة عربية
- فلسفة
- تاريخ
- اجتماع
- جغرافيا
- مكتبات

الدرجات العلمية التي تمنحها الكلية :-

درجة الليسانس في الآداب

إحصائيات إجمالية عن العام الجامعي ٢٠١٥-٢٠١٦:-

الطلاب الخريجين ٢٠١٥/٢٠١٤		الطلاب المقيدون ٢٠١٦/٢٠١٥		أعضاء هيئة التدريس القائمين بالعمل فعلا ومعاونيهم ٢٠١٦/٢٠١٥					
مرحلة الدراسات العليا	مرحلة	مرحلة الدراسات العليا	مرحلة	إجمالي	معيد	مدرس مساعد	مدرس	أستاذ مساعد	أستاذ
	١١	-	٢٩٧	١١	-	١	٤	٣	٣

المراكز التابعة للكلية:- لا يوجد

الاتصال بالكلية:-

عمومي : ٣٥٧٢٨٨٤١-٣٥٦٧٦٢٤٠

العنوان : داخل الحرم الجامعي - شارع جامعة القاهرة

العنوان البريدي : مكتب بريد جامعة القاهرة- بالجيزة / رمز بريد ١٣٢٦١

كلية الحقوق

الأقسام العلمية بالكلية:-

- قسم عام.
- قسم جنائي.

الدرجات العلمية التي تمنحها الكلية :-

- درجة الليسانس في الحقوق

إحصائيات إجمالية عن العام الجامعي ٢٠١٥-٢٠١٦

الطلاب الخريجين ٢٠١٥/٢٠١٤		الطلاب المقيدون ٢٠١٦/٢٠١٥		أعضاء هيئة التدريس القائمين بالعمل فعلا ومعاونيهم					
مرحلة الدراسات العليا	مرحلة	مرحلة الدراسات العليا	مرحلة	إجمالي	معيد	مدرس مساعد	مدرس	أستاذ مساعد	أستاذ
لا يوجد	١٠		٤٠٦	٨	لا يوجد	-	٤	-	٤

المراكز التابعة للكلية لا يوجد

الاتصال بالكلية:-

عمومي : ٣٥٧٢٨٨٤١-٣٥٦٧٦٢٤٠

العنوان : داخل الحرم الجامعي - شارع جامعة القاهرة

العنوان البريدي : مكتب بريد جامعة القاهرة- بالجيزة / رمز بريد ١٣٢٦١

كلية التجارة

الأقسام العلمية بالكلية:-

- محاسبة
- الدرجات العلمية التي تمنحها الكلية :-
- درجة البكالوريوس في التجارة

إحصائيات إجمالية عن العام الجامعي ٢٠١٥-٢٠١٦

الطلاب الخريجين		الطلاب المقيدين ٢٠١٥-٢٠١٦		أعضاء هيئة التدريس القانمين بالعمل فعلا ومعاونيهم ٢٠١٥-٢٠١٦					
مرحلة الدراسات العليا	مرحلة	مرحلة الدراسات العليا	مرحلة	إجمالي	معيد	مدرس مساعد	مدرس	أستاذ مساعد	أستاذ
-	٢٧	-	٣١٧	٣٥	-	-	٣١	٢	٢

المراكز التابعة للكلية لا يوجد

الاتصال بالكلية:-

عمومي : ٣٥٦٧٦٢٤٠-٣٥٧٢٨٨٤١

العنوان : داخل الحرم الجامعي - شارع جامعة القاهرة

العنوان البريدي : مكتب بريد جامعة القاهرة- بالجيزة / رمز بريد ١٣٢٦١

سادساً - المعاهد معهد الدراسات والبحوث الإحصائية



تعريف بالمعهد:-

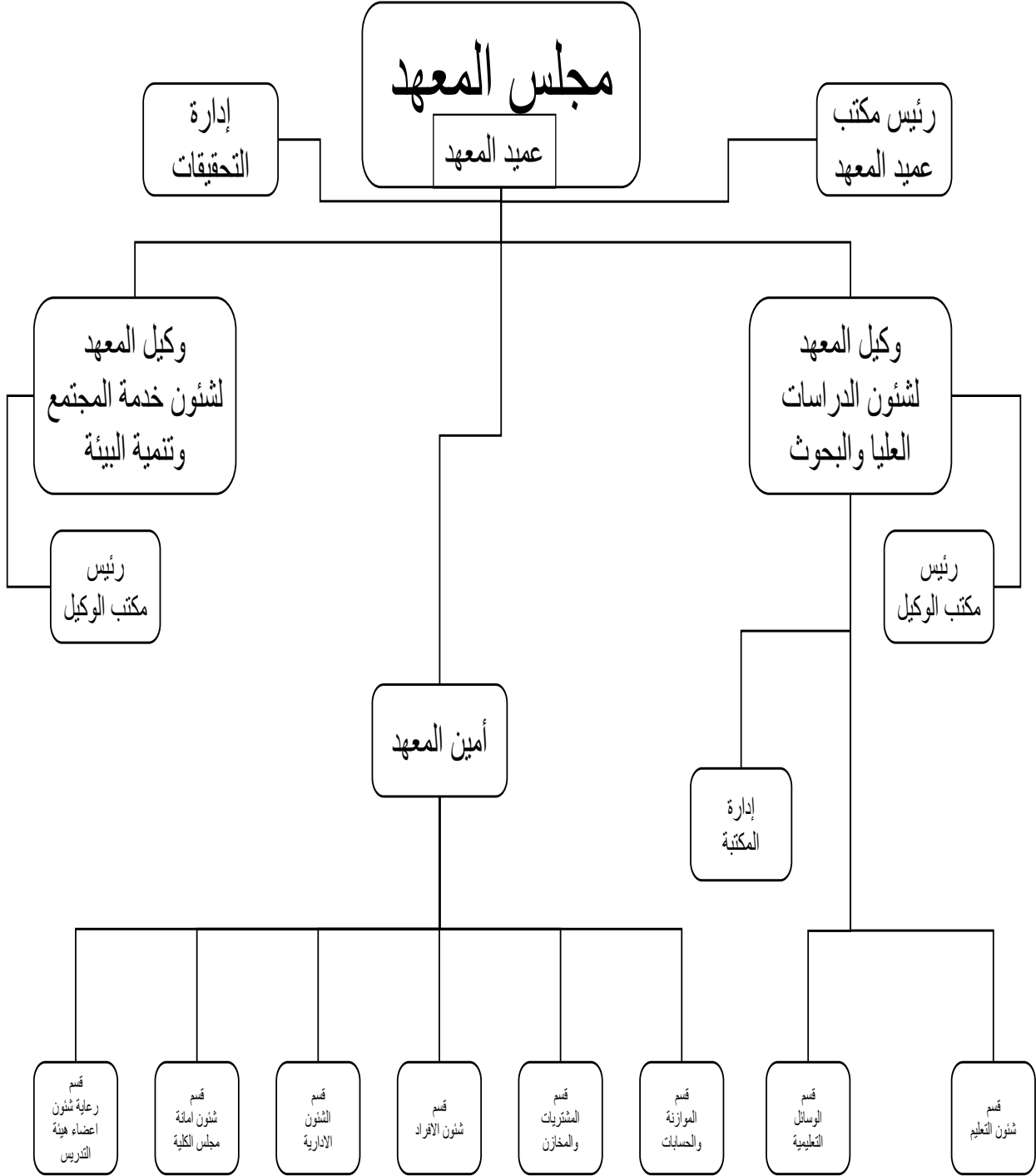
أنشئ المعهد في العام الجامعي ١٩٤٨ / ٤٧ ملحقاً بقسم الإحصاء بكلية التجارة ثم استقل عنه عام ١٩٢٦.

الأقسام التابعة للمعهد:

- الإحصاء التطبيقي
- الإحصاء الرياضي
- الإحصاء السكاني
- بحوث العمليات
- علوم الحاسب والمعلومات

الدرجات العلمية التي تمنحها الكلية
الدراسة في المعهد تتميز بنوعية الدبلومات الفريدة ، هذا فضلاً عن درجات الماجستير
والدكتوراه والتي يقدمها المعهد من خلال أقسامه العلمية

الهيكل التنظيمي للمعهد:-



إحصائيات إجمالية عن العام الجامعي ٢٠١٥-٢٠١٦

الطلاب الخريجين ٢٠١٥-٢٠١٤		الطلاب المقيدون ٢٠١٦-٢٠١٥		أعضاء هيئة التدريس القائمين بالعمل فعلا ومعاونيهم ٢٠١٦-٢٠١٥					
مرحلة الدراسات العليا	مرحلة لا يوجد	مرحلة الدراسات العليا	مرحلة لا يوجد	إجمالي	معيد	مدرس مساعد	مدرس	أستاذ مساعد	أستاذ
	-	٤٥٨	-	٩١	٨	٢٤	٢٢	٨	٢٩

المراكز التابعة للمعهد:

- مركز التطبيقات الديموجرافية وتنمية الموارد البشرية
- مركز الدراسات والاستشارات الإحصائية القياسية
- مركز بحوث قواعد البيانات والبرمجيات

الاتصال بالمعهد :-

عمومي : ٣٣٣٥٨٣٥٥ - ٣٣٣٥٨٤٩٦

فاكس : ٣٧٤٨٢٥٣٣

الموقع الإلكتروني: <http://www.issr.cu.edu.eg>

العنوان : ٥ شارع احمد زويل (شارع ثروت سابقا) - شارع جامعة القاهرة

العنوان البريدي : مكتب بريد جامعة القاهرة- بالجيزة / رمز بريد ١٣٢٦١

معهد البحوث والدراسات الإفريقية



تعريف بالمعهد :-

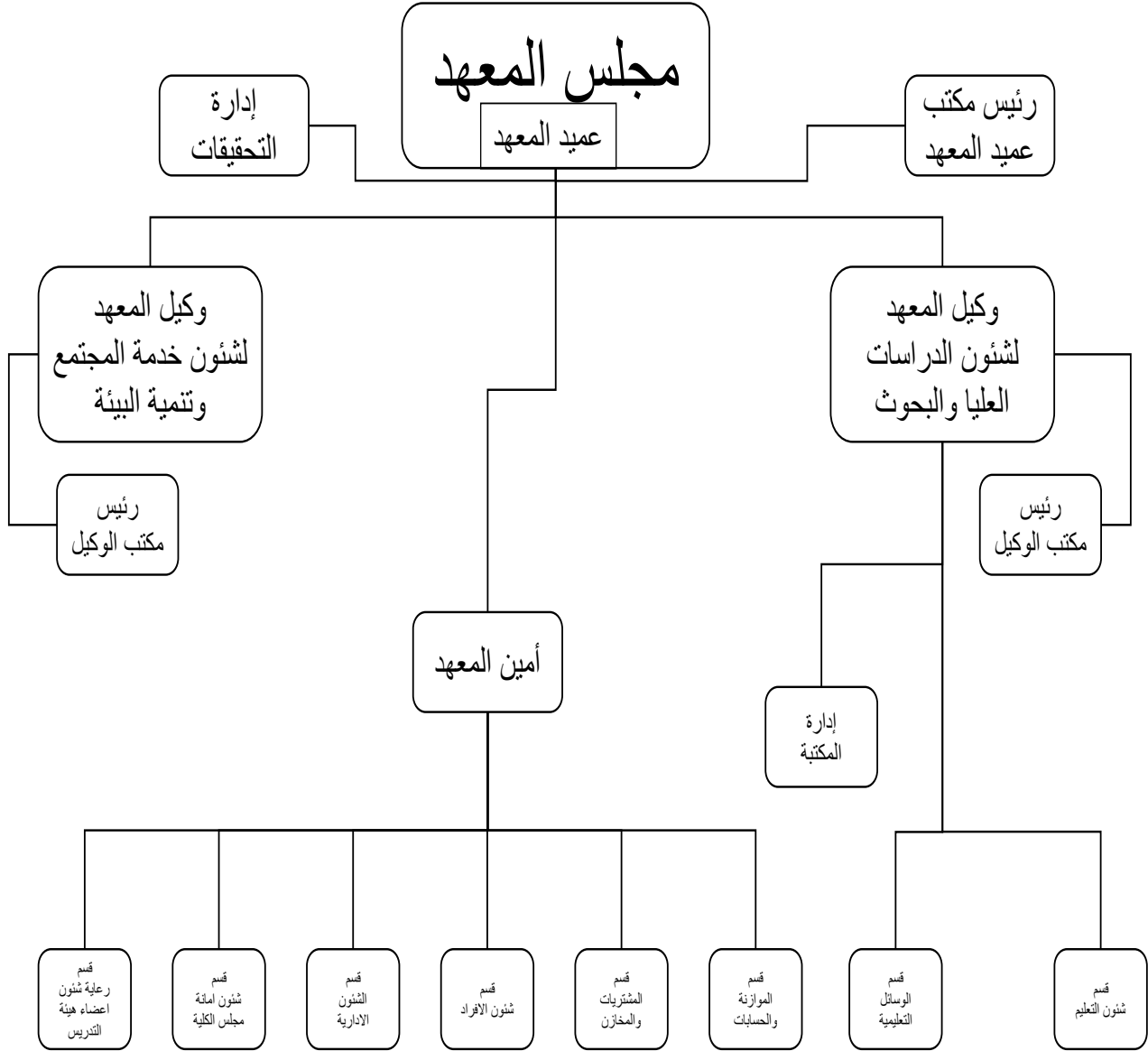
أنشئ المعهد عام ١٩٤٧ بكلية الآداب تحت مسمى معهد الدراسات السودانية ثم تعدل الاسم في عام ١٩٥٥ ليصبح معهد الدراسات الإفريقي ، ثم استقل عن كلية الآداب ليصبح اسمه معهد البحوث والدراسات الإفريقية عام ١٩٧٠ .
الأقسام العلمية بالمعهد:-

- | | |
|-----------------------|-------------------|
| ١ - الجغرافيا | ٢ - التاريخ |
| ٣ - السياسة والاقتصاد | ٤ - الانثربولوجيا |
| ٥ - الموارد الطبيعية | ٦ - اللغات |

الدرجات العلمية التي يمنحها المعهد :

- درجة الدبلوم العام في الدراسات الإفريقية.
- درجة الدبلوم الخاص في الدراسات الإفريقية.
- درجة الماجستير في الدراسات الإفريقية.
- درجة دكتوراه الفلسفة في الدراسات الإفريقية

الهيكل التنظيمي للمعهد :



إحصائيات إجمالية عن العام الجامعي ٢٠١٥-٢٠١٦ :-

الطلاب الخريجين ٢٠١٥-٢٠١٦		الطلاب المقيدون ٢٠١٥-٢٠١٦		أعضاء هيئة التدريس القائمين بالعمل فعلا ومعاونيهم ٢٠١٥-٢٠١٦					
مرحلة الدراسات العليا	مرحلة لا يوجد	مرحلة الدراسات العليا	مرحلة لا يوجد	إجمالي	معيد	مدرس مساعد	مدرس	أستاذ مساعد	أستاذ
٩٧	-	١٤٣١	-	١٢١	١٨	٢٧	٣٣	١٦	٢٧

المركز التابعة للمعهد :-

١- المعلومات والاستشارات الأفريقية

٢- البحوث الأفريقية.

٣- بحوث العمران الأفريقي.

٤- تنمية الموارد الطبيعية والبشرية في أفريقيا.

٥- البحوث والدراسات السودانية.

٦- حوار الحضارات.

للاتصال بالمعهد :-

عمومي : ٣٥٦٧٥٥١٠-

فاكس : ٣٥٧٣٩١٩٧

الموقع الإلكتروني: [http:// www .African . cu .edu . eg](http://www.African.cu.edu.eg)

العنوان : داخل الحرم الجامعي شارع جامعة القاهرة

العنوان البريدي : مكتب بريد جامعة القاهرة / رمز بريدي ١٣٢٦١

المعهد القومي للأورام



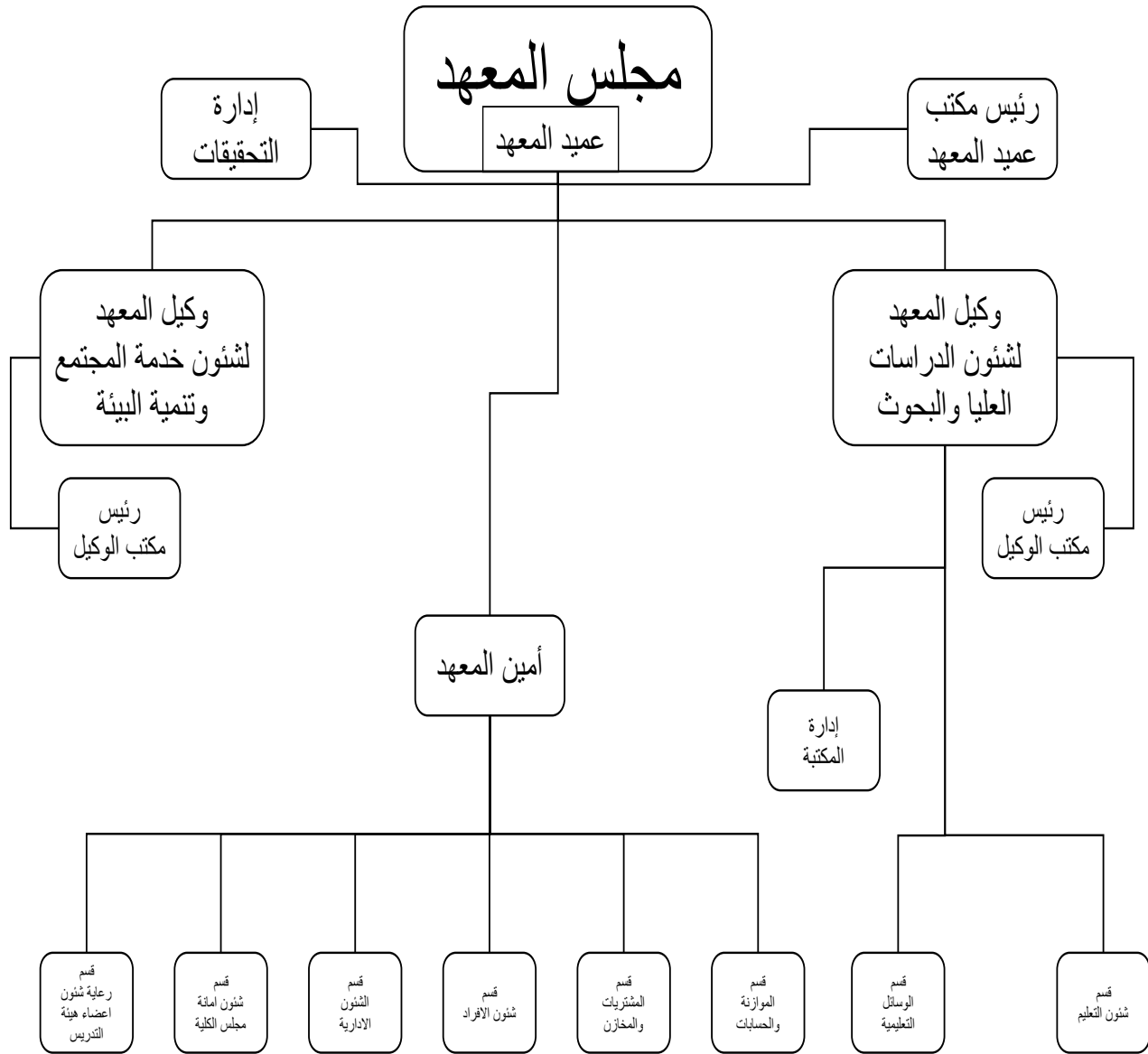
تعريف بالمعهد:-

أنشئ المعهد عام ١٩٥٩ كقسم بكلية الطب ثم استقل عام ١٩٦٩ باسم معهد السرطان ثم أصبح اسمه المعهد القومي للأورام .

الأقسام العلمية بالمعهد :-

- | | |
|------------------------------------|---------------------------------|
| ١- جراحة الأورام | ٢- التخدير والإنعاش وعلاج الألم |
| ٣- أشعة الأورام التشخيصية | ٤- الأشعة العلاجية والطب النووي |
| ٥- طب الأورام | ٦- طب الأورام للأطفال |
| ٧- الباثولوجيا الإكلينيكية | ٨- باثولوجيا الأورام |
| ١٠- الإحصاء الطبي ودبائيات السرطان | ٩- بيولوجيا الأورام |
- الدرجات العلمية التي تمنحها الكلية:-
يمنح المعهد درجتي الماجستير والدكتوراه في التخصصات السابقة

الهيكل التنظيمي للمعهد:



إحصائيات إجمالية عن العام الجامعي ٢٠١٥-٢٠١٦ :-

الطلاب الخريجين ٢٠١٥-٢٠١٤		الطلاب المقيدون ٢٠١٦-٢٠١٥		أعضاء هيئة التدريس القائمين بالعمل فعلا ومعاونيهم ٢٠١٦/ ٢٠١٥					
مرحلة الدراسات العليا	مرحلة لا يوجد	مرحلة الدراسات العليا	مرحلة لا يوجد	إجمالي	معيد	مدرس مساعد	مدرس	أستاذ مساعد	أستاذ
٢٧	-	٦٤		٥٤٧	٦٨	١٤٨	٩٨	٥٣	١٨٠

المراكز التابعة للمعهد :-

- وحدة المعمل الإحصائي
- وحدة العلاج بالأجر
- وحدة الكشف المبكر للسرطان

للاتصال بالمعهد :-

عمومي : ٣٦٢٦٦٤٣

فاكس : ٨٤٤٧٢٠

الموقع الإلكتروني: [http:// www .nci . cu .edu . eg](http://www.nci.cu.edu.eg)

العنوان : شارع قصر العيني ميدان فم الخليج القاهرة

العنوان البريدي : مكتب بريد معهد الأورام ميدان فم الخليج/ القاهرة رمز بريدي ١٢٧٩٦

المعهد القومي لعلوم الليزر



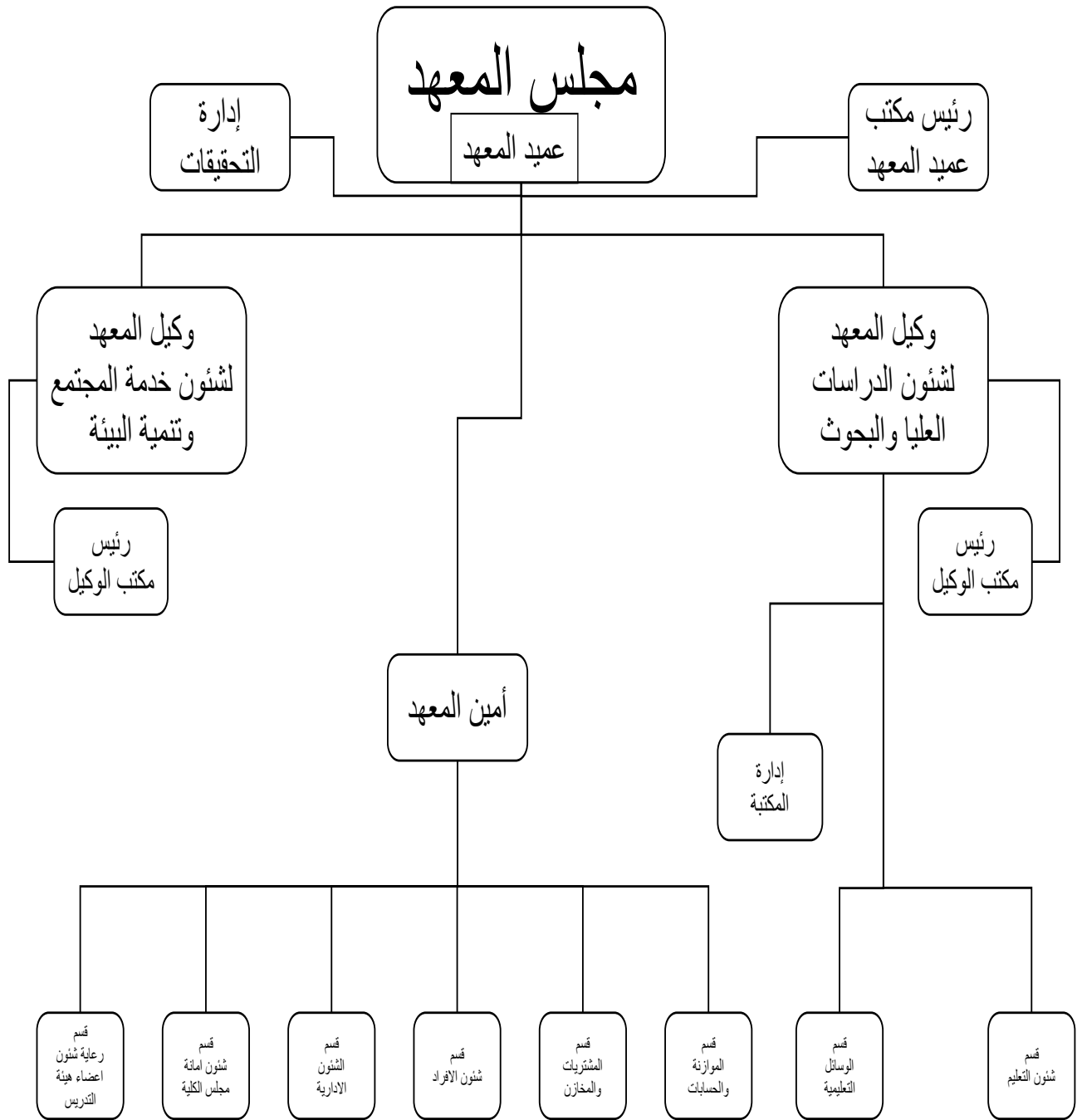
تعريف بالمعهد

بدأت دراسة الليزر في قسم الفيزياء بكلية العلوم عام ١٩٦٠ ثم أنشئ أول معمل لليزر تابعا للقسم عام ١٩٧٩ ، ثم أقيم مشروع لإنشاء مركز للدراسات والبحوث الأساسية والتطبيقية والمتقدمة في الليزر عام ١٩٨٥ .

الأقسام العلمية بالمعهد :-

- ١- أنظمة الليزر
 - ٢- تفاعل المواد مع الليزر
 - ٣- تطبيقات الليزر البيئية والكيمياء الضوئية والزراعة
 - ٤- تطبيقات الليزر البيولوجية والطبية
 - ٥- الليزر في الصناعة والاتصالات
- الدرجات العلمية التي يمنحها المعهد :-
 أولا:- الدبلوم في علوم الليزر
 ثانيا:- درجة الماجستير
 ثالثا:- درجة الدكتوراه في الفلسفة
 رابعا:- درجة الدكتوراه في علوم الليزر

الهيكل التنظيمي للمعهد:



إحصائيات إجمالية عن العام الجامعي ٢٠١٥-٢٠١٦

الطلاب الخريجين ٢٠١٤-٢٠١٥		الطلاب المقيدون ٢٠١٥-٢٠١٦		أعضاء هيئة التدريس القانمين بالعمل فعلا ومعاونيهم ٢٠١٥-٢٠١٦					
مرحلة الدراسات العليا	مرحلة لا يوجد	مرحلة الدراسات العليا	مرحلة لا يوجد	إجمالي	معيد	مدرس مساعد	مدرس	أستاذ مساعد	أستاذ
٢١		٤٩	-	١٢٣	٣٠	٢٥	٢٨	١٩	٢١

المراكز التابعة للمعهد :-

• مركز بحوث خدمات الليزر

للاتصال بالمعهد :-

عمومي : ٣٥٦٧٥٢٠٣ - ٣٥٧١٨٩٨١

فاكس : ٣٥٧٩٤٩٩

الموقع الإلكتروني : <http://www.Niles.cu.edu.eg>

البريد الإلكتروني : mail@niles.edu.eg

العنوان: داخل الحرم الجامعي شارع جامعة القاهرة

العنوان البريدي : مكتب بريد جامعة القاهرة / رمز بريدي ١٣٢٦١

الفهرس

- ❖ كلمة السيد الأستاذ الدكتور / رئيس الجامعة ٣
- ❖ المقدمة ٤
- ❖ أولا: نبذة عن جامعة القاهرة. ٥
- ❖ ثانيا : الهيكل التنظيمي لجامعة القاهرة ٩
- ❖ ثالثا: إدارة الجامعة. ٢٢
- ❖ رابعا : ملحقات إدارة الجامعة. ٢٦
- ❖ خامسا : كليات الجامعة ٤٠
- ❖ سادسا: معاهد الجامعة. ١٠٨
- ❖ الفهرس ١٢٤

الإدارة العامة لمركز المعلومات والتوثيق
العنوان: مبنى الملحق الخارجى لإدارة الجامعة - شارع د/ احمد زويل " ثروت سابقاً"
التليفون: ٣٥٦٧٦٩٦٩-٣٥٦٧٦٩٧٨-٣٥٦٧٦٩٧٠
لتليفون: مكتب المدير العام: ٣٥٦٧٦٩٦٢
الفاكس: ٣٧٧٦٩٣٨٥
الموقع الإلكتروني: <http://id.cu.edu.eg>
البريد الإلكتروني: idc@cu.edu.eg